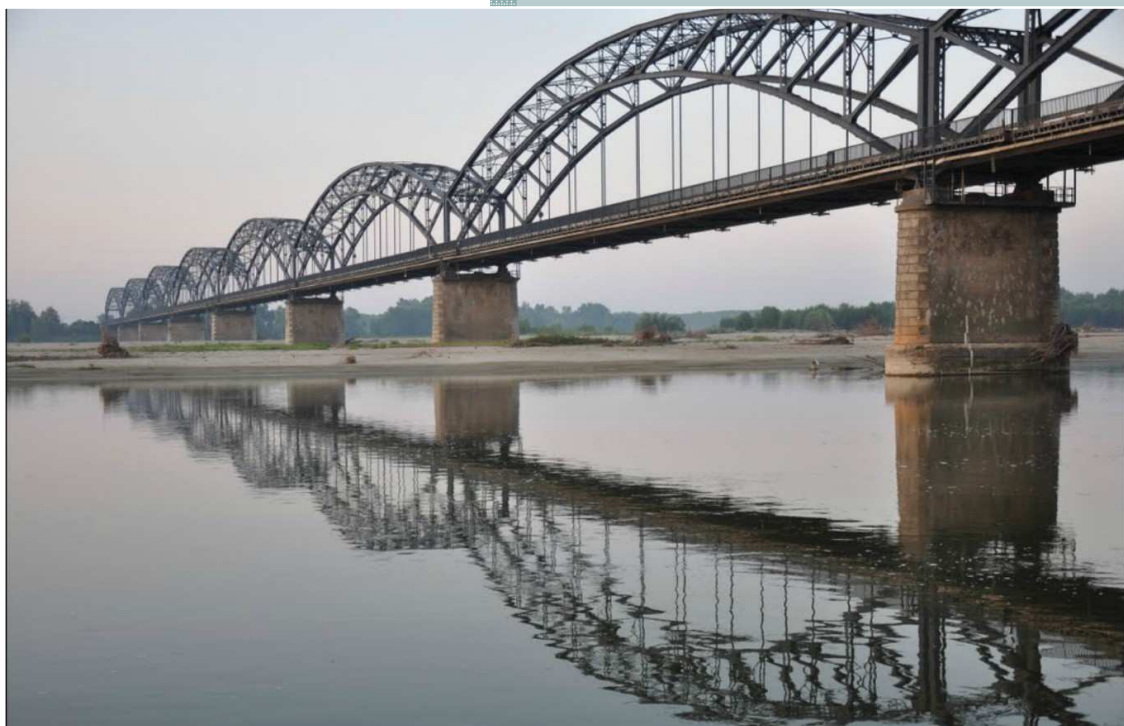


P.G.T.

Comune di
Mezzana Bigli (PV)

PS 05

SCHEDE DEI SERVIZI PUBBLICI



Revisione: Giugno 2014

EPTA s.r.l.
Via Monte Nero 10/C
27020 – TROMELLO (PV)
Tel. 0382-809100; Fax. 0382-809874
E-mail: amministrazione@eptasrl.it

Sindaco: Chiesa Angelo

*Autorità precedente: Responsabile Servizio Tecnico Arch.
Francesco Dondi*

Autorità competente: Ing. Ivan Borioli

Progettista responsabile:

Ing. Antonio Grandi

Collaboratori:

Ing. Silvia Garavaglia

Ing. Riccardo Tacconi

ELENCO DEI SERVIZI DI INTERESSE PUBBLICO**Servizi esistenti****ATTREZZATURE AMMINISTRATIVE E DI INTERESSE PUBBLICO**

- Scheda **IP-1** – Edificio Municipale;
- Scheda **IP-2** – Piazza Gramsci;
- Scheda **IP-3** – Fermata Autobus;
- Scheda **IP-4** – Strutture per l'Istruzione;
- Scheda **IP-5** – Sede Pro-Loce;
- Scheda **IP-6** – Struttura socio-sanitaria – R.S.A. per anziani;
- Scheda **IP-7** – Edilizia Residenziale Pubblica;
- Scheda **IP-8** – Piazza Eugenio Radice Fossati Confalonieri;
- Scheda **IP-9** – Centro Civico comunale (Casoni Borroni);
- Scheda **IP-10** – Piazza della Chiesa (Balossa Bigli);
- Scheda **IP-11** – Centro Civico comunale (Balossa Bigli);
- Scheda **IP-12** – Ex-Centro S.O.M.S. “La Balossese”
- Scheda **IP-13** – Fermata Autobus (Balossa Bigli);

SERVIZI PRIVATI DI INTERESSE PUBBLICO

- Scheda **PUP-1** – Campo volo;
- Scheda **PUP-2** – Parcheggi privati ad uso pubblico;
- Scheda **PUP-3** – Circolo Culturale “Un Punto Macrobiotico”;
- Scheda **PUP-4** – Parcheggi privati ad uso pubblico (Casoni Borroni);
- Scheda **PUP-5** – Ristorante (Balossa Bigli);

ATTREZZATURE CIMITERIALI

- Scheda **AC-1** – Cimitero comunale di Mezzana Bigli (capoluogo);
- Scheda **AC-2** – Cimitero comunale di Casoni Borroni;
- Scheda **AC-3** – Cimitero comunale di Balossa Bigli;

ATTREZZATURE RELIGIOSE

Scheda **AR-1** – Chiesa di S.Giovanni Battista, attrezzature oratoriali e casa del Parroco;

Scheda **AR-2** – Chiesa di San Rocco;

Scheda **AR-3** – Chiesa dell'Assunzione di Maria Vergine (Casoni Borroni);

Scheda **AR-4** – Chiesa dell'Epifania di Nostro Signore (Balossa Bigli);

Scheda **AR-5** – Attrezzature oratoriali (Balossa Bigli);

PARCHEGGI PUBBLICI

Scheda **PP-1** – Parcheggio pubblico su SP4 (AGEST costruzioni s.r.l.);

Scheda **PP-2** – Parcheggio pubblico Campo Sportivo “Confalonieri”;

Scheda **PP-3** – Parcheggio pubblico di quartiere Dosso (Casoni Borroni);

Scheda **PP-4** – Parcheggio pubblico cimiteriale (Casoni Borroni);

Scheda **PP-5** – Parcheggio pubblico di via Po (Balossa Bigli)

Scheda **PP-6** – Parcheggio pubblico di via Chiesa (Balossa Bigli);

Scheda **PP-7** – Parcheggio pubblico cimiteriale (Balossa Bigli);

VERDE PUBBLICO ATTREZZATO E SPORTIVO

Scheda **VP-1** – Verde pubblico attrezzato di via Chiesa;

Scheda **VP-2** – Verde pubblico cimiteriale;

Scheda **VP-3** – Verde pubblico attrezzato di quartiere Dosso (Casoni Borroni);

Scheda **VS-1** – Verde e attrezzature Sportive – Centro Sportivo “Confalonieri”;

Scheda **VS-2** – Verde e attrezzature Sportive – Centro Sportivo comunale (Balossa Bigli);

ATTREZZATURE TECNOLOGICHE

Scheda **AT-1** – Attrezzature Idriche comunali - Pozzo, Acquedotto, Magazzini;

Scheda **AT-2** – Fossa Imhoff per depurazione;

Scheda **AT-3** – Attrezzature idriche, pozzo, acquedotto (Casoni Borroni);

Scheda **AT-4** – Impianto di depurazione (Casoni Borroni);

Scheda **AT-5** – Attrezzature Idriche comunali - Pozzo, Acquedotto, Magazzini (Balossa Bigli);

ATTREZZATURE PER LA MOBILITA'

Scheda **AM-1** – Percorso ciclo-pedonale (mobilità lenta);

Identificazione del servizio
Edificio Municipale

Codice identificativo
IP-1



Classificazione del servizio: Strutture amministrative

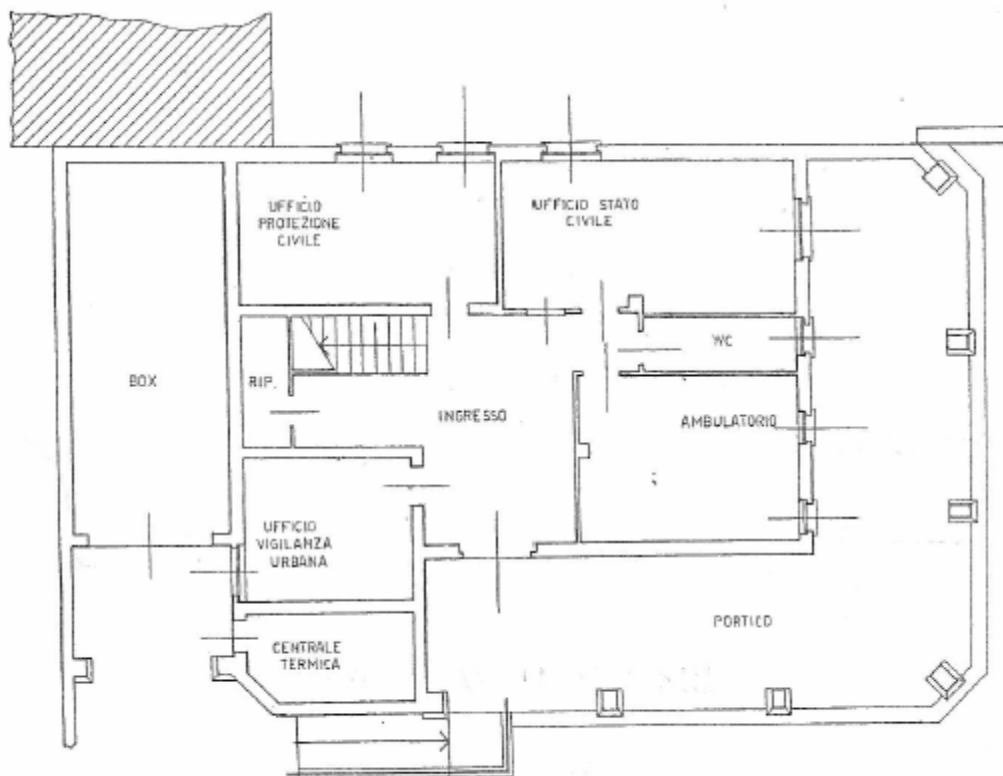
Zona di P.G.T.: Zona F1

Tipo di servizio: *ESISTENTE*

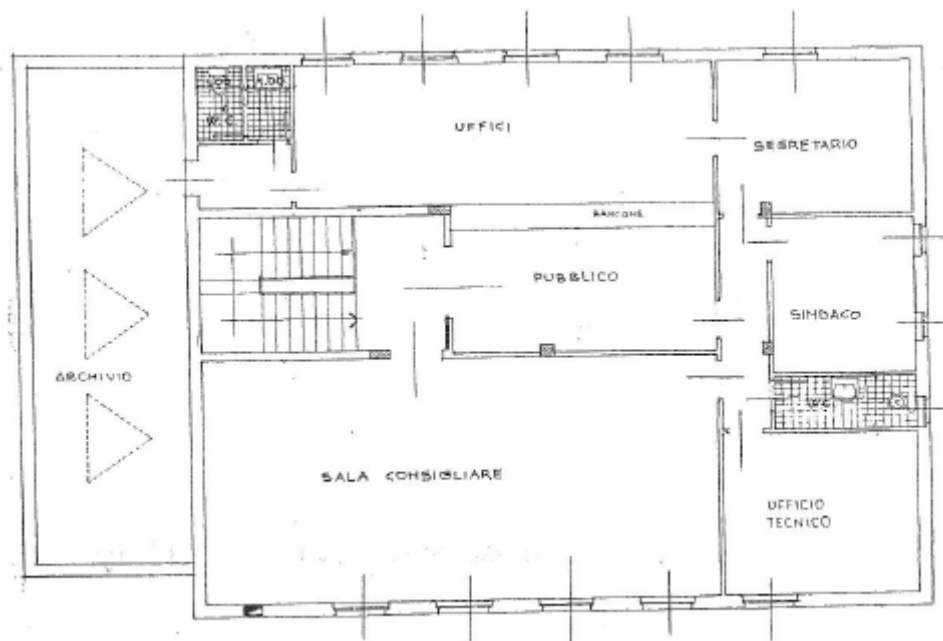
Descrizione

L'edificio, risalente al 1981, è disposto su due piani fuori terra, con porticato ed autorimessa al piano terra. All'interno della struttura trova sede anche un ambulatorio medico.

PLANIMETRIE



PIANO TERRA



PIANO PRIMO

ADEGUATEZZA DIMENSIONALE: BUONA

Superficie zona: 260 mq

Superficie lorda di pavimento: 429 mq

Numero di piani: 2 piani.

FUNZIONI AL PIANO TERRA: Ambulatorio medico – Uffici comunali

FUNZIONI AL PRIMO PIANO: Uffici comunali

STATO DI CONSERVAZIONE: BUONO

Idoneità strutturale: Buona – Necessità di adeguamenti a normative relative all'abbattimento delle barriere architettoniche.

ADEGUATEZZA QUALITATIVA: BUONA

Soddisfacimento della domanda: Buono

Sicurezza: Buona

FRUIZIONE: BUONA

Modalità di fruizione: Orari di apertura al pubblico

Fruibilità: Buona

COMPATIBILITA' CON IL CONTESTO: BUONA

Presenza di spazi integrativi: Parcheggi pubblici

ACCESSIBILITA'

Ubicazione: E' localizzata nei pressi della via principale del centro abitato; in posizione centrale rispetto al tessuto urbano, l'edificio fronteggia la Piazza principale (Piazza Gramsci) ampiamente dotata di parcheggi e di fermata autobus.

Accessibilità veicolare: Buona

Accessibilità pedonale: Buona

Accessibilità per diversamente abili: Buona

Presenza di parcheggi idonei: Piazza Gramsci e in prossimità dell'edificio stesso.

Identificazione del servizio
Piazza Gramsci

Codice identificativo
IP-2



Zona di P.G.T. : Zona F1

Tipo di servizio: *ESISTENTE*

Descrizione

L'area è localizzata a lato della via principale che attraversa il centro abitato e si sviluppa su una superficie complessiva di 1550 mq, includendo spazi adibiti a parcheggio e a verde, attrezzati con panchine per la sosta e ben illuminata nelle ore serali.

ADEGUATEZZA DIMENSIONALE: BUONA

Superficie zona: 1550 mq

STATO DI CONSERVAZIONE: BUONO

Idoneità strutturale: Necessità di opere di manutenzione ordinaria

ADEGUATEZZA QUALITATIVA: BUONA

Soddisfacimento della domanda: buono

Sicurezza: buona

FRUIZIONE: BUONA

Modalità di fruizione: quotidianamente fruibile 24 ore su 24, viene inoltre utilizzata come sede del mercato rionale

Fruibilità: Buona – Nessuna barriera architettonica presente

COMPATIBILITA' CON IL CONTESTO: BUONA

Presenza di spazi integrativi: Aree a verde

ACCESSIBILITA'

Ubicazione: E' localizzata sulla via principale del centro abitato: Via Roma, in posizione centrale rispetto al tessuto urbano

Accessibilità veicolare: Buona

Accessibilità pedonale: Buona

Accessibilità per diversamente abili: Buona

Presenza di parcheggi idonei: Presenza di parcheggi pubblici su via Roma.

INTERVENTI MIGLIORATIVI – CONSERVATIVI

Non sono previsti interventi ad eccezione di quelli di manutenzione ordinaria.

Identificazione del servizio
Fermata Autobus

Codice identificativo
IP-3



Zona di P.G.T. : Zona F2

Tipo di servizio: *ESISTENTE*

Descrizione

La struttura si integra all'adiacente a Piazza Gramsci mediante un marciapiedi in porfido delimitato da cordoli ed è caratterizzata da una zona per la sosta degli utenti con edicola e panchine per l'attesa; la stessa costituisce separazione fisica tra la strada principale e la piazza.

ADEGUATEZZA DIMENSIONALE: BUONA

Superficie zona: 140 mq

STATO DI CONSERVAZIONE: BUONO

Idoneità strutturale: Necessità di opere di manutenzione ordinaria

ADEGUATEZZA QUALITATIVA: BUONA

Soddisfacimento del servizio: Buono

Sicurezza: Buona

FRUIZIONE: BUONA

Modalità di fruizione: Buona

Fruibilità: Buona

COMPATIBILITA' CON IL CONTESTO: BUONA

Presenza di spazi integrativi: Parcheggi pubblici adiacenti

ACCESSIBILITA'

Ubicazione: E' localizzata in adiacenza con Piazza Gramsci, in posizione centrale rispetto al paese

Accessibilità veicolare: Buona

Accessibilità pedonale: Buona

Accessibilità per diversamente abili: Buona – presenza di scivoli

Presenza di parcheggi idonei: Presenza di parcheggi pubblici in Piazza Gramsci

INTERVENTI MIGLIORATIVI – CONSERVATIVI

Non sono previsti interventi ad eccezione di quelli di manutenzione ordinaria.

Identificazione del servizio
Strutture per l'istruzione

Codice identificativo
IP-4



Classificazione del servizio: Strutture per l'istruzione

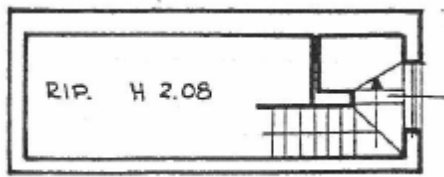
Zona di P.G.T. : Zona F2

Tipo di servizio: *ESISTENTE*

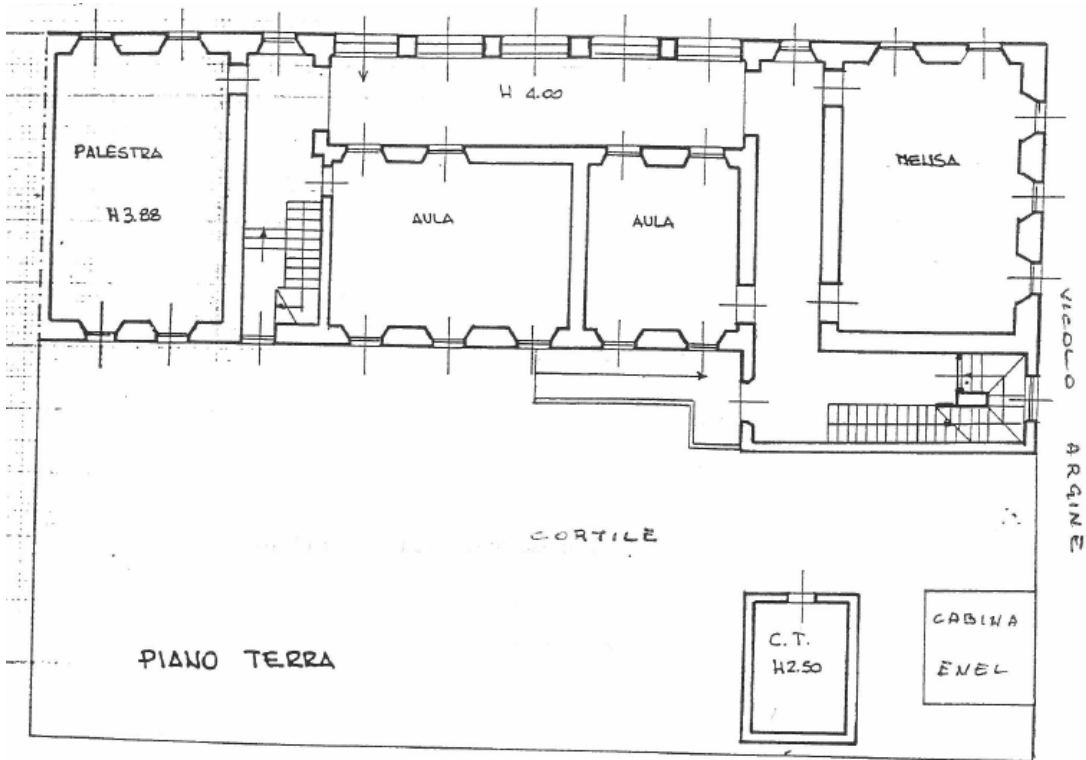
Descrizione

L'edificio, che sino al 2012 è stato sede delle Scuole Elementari, attualmente non risulta utilizzato; disposto su due piani fuori terra con un locale seminterrato, al piano terra è dotato di locali per palestra e mensa mentre al piano superiore si trovano gli ambienti utilizzati come aule scolastiche; nel piano seminterrato era localizzato un locale per centrale termica, ora riposizionato all'esterno della struttura. E' prevista la possibilità di rendere fruibile la struttura per l'insediamento di una scuola materna ed attività collaterali, in attesa di un possibile ritorno all'utilizzo originario.

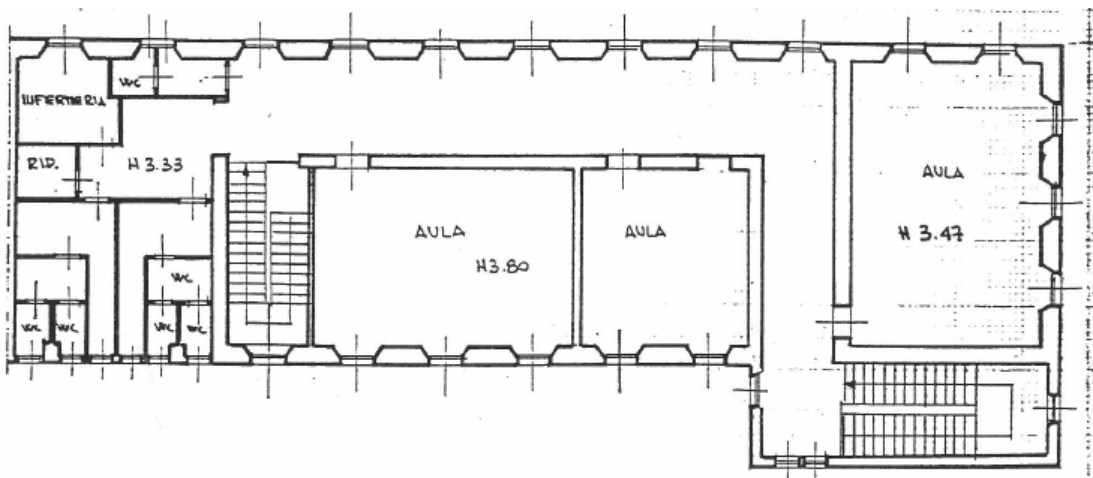
PLANIMETRIE



PIANO SEMINTERRATO



PIANO TERRA



PIANO PRIMO

ADEGUATEZZA DIMENSIONALE: BUONA

Superficie zona: 680 mq

Superficie lorda di pavimento: 695 mq

Numero di piani: 2

Piano Terra: Locali mensa – Locale palestra

1° piano: Aule didattiche

STATO DI CONSERVAZIONE: BUONO

Idoneità strutturale: idonea alla tipologia di servizio offerta sino a dismissione dell'attività; sono possibili interventi di adeguamento per una maggiore idoneità alla prossima destinazione d'uso.

ADEGUATEZZA QUALITATIVA: BUONA

Soddisfacimento del servizio: attualmente inutilizzato

COMPATIBILITA' CON IL CONTESTO: BUONA

Presenza di spazi integrativi: Nessuno

ACCESSIBILITA'

Ubicazione: E' localizzato in centro al tessuto edificato, con fronte principale sulla strada principale che attraversa l'intero centro abitato. Non distante dalla fermata autobus, dal Municipio, dalla Piazza principale e dalla Chiesa Parrocchiale, è ben servito sotto ogni punto di vista.

Accessibilità veicolare: Buona – Strada provinciale SP4

Accessibilità pedonale: Buona – Presenza di marciapiedi.

Accessibilità per diversamente abili: Buona – Piano terra e primo piano sono accessibili.

INTERVENTI MIGLIORATIVI – CONSERVATIVI

Non sono previsti interventi ad eccezione di quelli di manutenzione ordinaria, dato l'attuale inutilizzo della struttura.

Identificazione del servizio
Sede della Pro-Loce Mezzanese

Codice identificativo
IP-5



Classificazione del servizio: Strutture amministrative

Zona di P.G.T. : Zona F2

Tipo di servizio: *ESISTENTE*

Descrizione

L'edificio, che ospita la sede dell'associazione Pro-Loce, si sviluppa su un piano fuori terra e si affaccia direttamente sulla strada principale (su cui è individuato l'ingresso) e sull'ingresso carraio della casa parrocchiale. Ha subito una serie di ristrutturazioni: nel 1984, al primo piano sono stati ricavati locali sede di uffici e sale riunioni, con servizi igienici e ripostigli.

ADEGUATEZZA DIMENSIONALE: BUONA

Superficie zona: 60 mq

Superficie lorda di pavimento: 60 mq

Numero di piani: 1

STATO DI CONSERVAZIONE: BUONO

Idoneità strutturale: Buona

ADEGUATEZZA QUALITATIVA: BUONA

Soddisfacimento del servizio: Buono

Sicurezza: Buona

FRUIZIONE: BUONA

Modalità di fruizione: Orari di apertura

Fruibilità: Buona – L'accessibilità ai portatori di handicap per la biblioteca comunale è garantita dal cortile interno

COMPATIBILITA' CON IL CONTESTO: BUONA

Presenza di spazi integrativi: Parcheggi pubblici

ACCESSIBILITA'

Ubicazione: L'edificio è localizzato in via Roma

Accessibilità veicolare: Buona

Accessibilità pedonale: Buona

Accessibilità per diversamente abili: insufficiente – mancanza di scivolo di accesso

Presenza di parcheggi idonei: Presenza di parcheggi pubblici in Piazza Gramsci o nella vicina area privata adibita a parcheggi pubblici.

INTERVENTI MIGLIORATIVI – CONSERVATIVI

Non sono previsti interventi ad eccezione di quelli di manutenzione ordinaria.

Identificazione del servizio
Residenza Sanitaria Assistenziale per anziani

Codice identificativo
IP-6



Classificazione del servizio: Struttura socio-sanitaria

Zona di P.G.T. : Zona F2

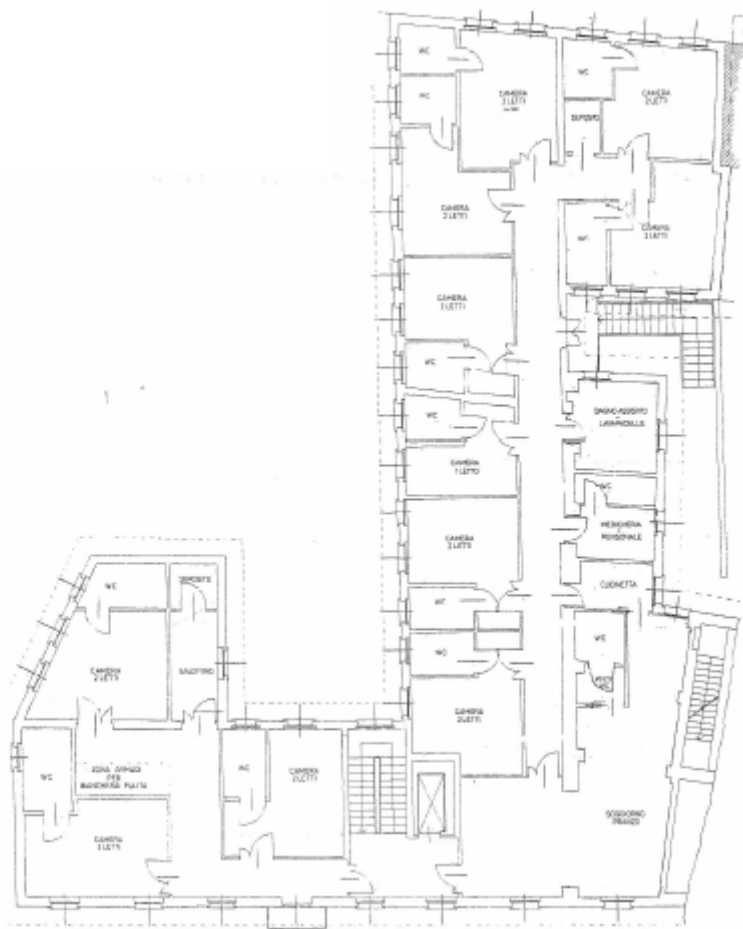
Tipo di servizio: *ESISTENTE*

Descrizione

L'edificio ospitante Casa di Riposo (R.S.A.) è localizzato in zona centrale, accessibile con mezzi pubblici; si sviluppa su due piani, con i servizi generali ubicati al piano terreno e le camere degli ospiti al piano superiore; è dotato di un ampio cortile annesso e di un giardino in allestimento.

Offre servizi di assistenza medica, infermieristica e riabilitativa, biblioteca, locali per attività occupazionali, animazione con attività anche all'esterno della struttura, feste per ricorrenze, incontri con gli alunni delle scuole, consulenze di geriatria, fisioterapia, dentistica, cardiologia al bisogno.

La struttura accoglie 20 posti (tutti accreditati) ed 1 posto di sollievo (non accreditato), per un totale di 11 camere con bagno esclusivo.

**PIANO PRIMO****ADEGUATEZZA DIMENSIONALE: BUONA**

Superficie zona: 994 mq

Superficie lorda di pavimento: 1194 mq

Numero di piani: 2

STATO DI CONSERVAZIONE: DISCRETO

Idoneità strutturale: Buona

ADEGUATEZZA QUALITATIVA: BUONA

Soddisfacimento del servizio: Buono

Sicurezza: Buona

FRUIZIONE: BUONA

Modalità di fruizione: Orari di apertura

Fruibilità: Buona – E' garantita l'accessibilità ai portatori di handicap

COMPATIBILITA' CON IL CONTESTO: BUONA

Presenza di spazi integrativi: Parcheggi pubblici sulla via Raité

ACCESSIBILITA'

Ubicazione: via Roma angolo vicolo Protti

Accessibilità veicolare: Buona – da vicolo Protti

Accessibilità pedonale: Buona – da vicolo Protti

Accessibilità per diversamente abili: Buona

Presenza di parcheggi idonei: Presenza di posti auto all'interno della struttura ed all'esterno lungo via Colonna.

INTERVENTI MIGLIORATIVI – CONSERVATIVI

Non sono previsti interventi ad eccezione di quelli di manutenzione ordinaria.

Identificazione del servizio
Edilizia Residenziale Pubblica

Codice identificativo
IP-7



Classificazione del servizio: Attrezzature di interesse pubblico

Zona di P.G.T. : Zona F2

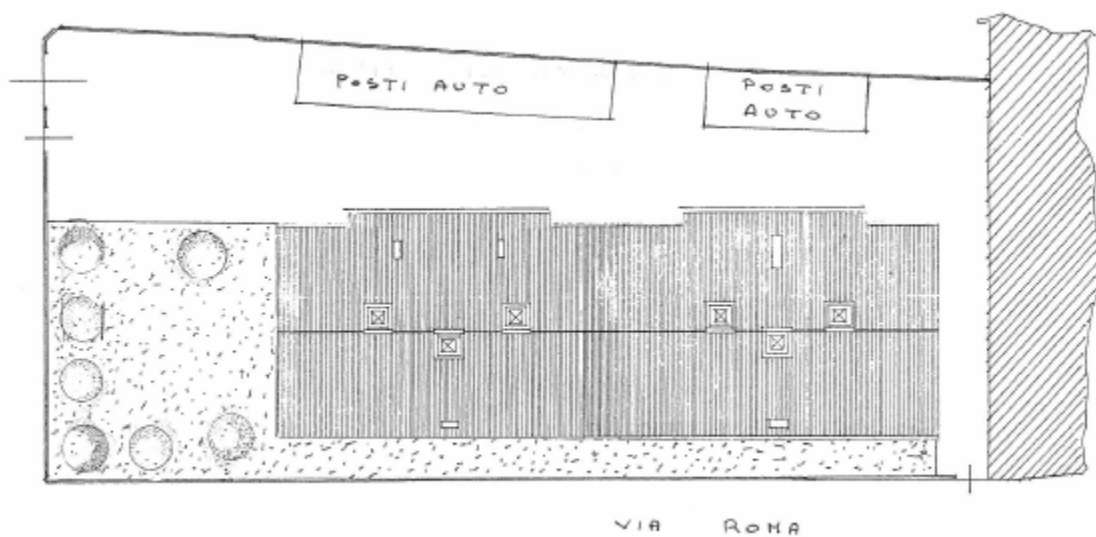
Tipo di servizio: *ESISTENTE*

Descrizione

Il complesso edilizio si sviluppa longitudinalmente lungo la Strada Provinciale SP4 su via Roma, dalla quale è separata mediante una striscia di verde privato e dal marciapiedi; si sviluppa su due piani fuori terra nei quali sono ubicati in totale n.12 appartamenti.

Davanti al fronte principale, nella zona dedicata a cortile comune, sono stati ricavati posti auto coperti da una tettoia con struttura lignea.

PLANIMETRIA



PIANO TERRA



PIANO PRIMO

ADEGUATEZZA DIMENSIONALE: BUONA

Superficie zona: 1570 mq

Superficie lorda di pavimento: 986 mq

Numero di piani: 2

STATO DI CONSERVAZIONE: BUONO

Idoneità strutturale: Buona

ADEGUATEZZA QUALITATIVA: BUONO

Soddisfacimento del servizio: Buono

Sicurezza: Buona

COMPATIBILITA' CON IL CONTESTO: BUONA

Presenza di spazi integrativi: Posti auto coperti, cortile interno, verde privato fronte strada.

ACCESSIBILITA'

Ubicazione: Buona – SP4 (via Roma)

Accessibilità veicolare: Buona

Accessibilità pedonale: Buona

Accessibilità per diversamente abili: Insufficiente – non sono previsti appartamenti adatti all'utilizzo da parte di utenti diversamente abili.

INTERVENTI MIGLIORATIVI – CONSERVATIVI

Non sono previsti particolari interventi sulla struttura.

Identificazione del servizio
Piazza Eugenio Radice Fossati Confalonieri

Codice identificativo
IP-8



Zona di P.G.T. : Zona F2

Tipo di servizio: *ESISTENTE*

Descrizione

L'area è concepita come spazio pubblico costituito da parcheggi, zone di verde pubblico ed aiuole e camminamenti integrati a spazi per la sosta; localizzata lungo via Roma nel cuore del centro abitato è uno spazio a servizio delle attività e delle residenze limitrofe.

ADEGUATEZZA DIMENSIONALE: BUONA

Superficie zona: 2.050 mq

STATO DI CONSERVAZIONE: -

Idoneità strutturale: Buona

ADEGUATEZZA QUALITATIVA: BUONA

Soddisfacimento del servizio: Buono

Sicurezza: Buona

COMPATIBILITA' CON IL CONTESTO: BUONA

Presenza di spazi integrativi: -

ACCESSIBILITA'

Ubicazione: Strada Provinciale SP4 (via Roma) all'intersezione con via Cascine Nuove

Accessibilità veicolare: Buona

Accessibilità pedonale: Buona

Accessibilità per diversamente abili: Buona

INTERVENTI MIGLIORATIVI – CONSERVATIVI

Non sono previsti interventi migliorativi, data la recente nuova realizzazione.

Identificazione del servizio
Centro Civico comunale (Casoni Borroni)

Codice identificativo
IP-9



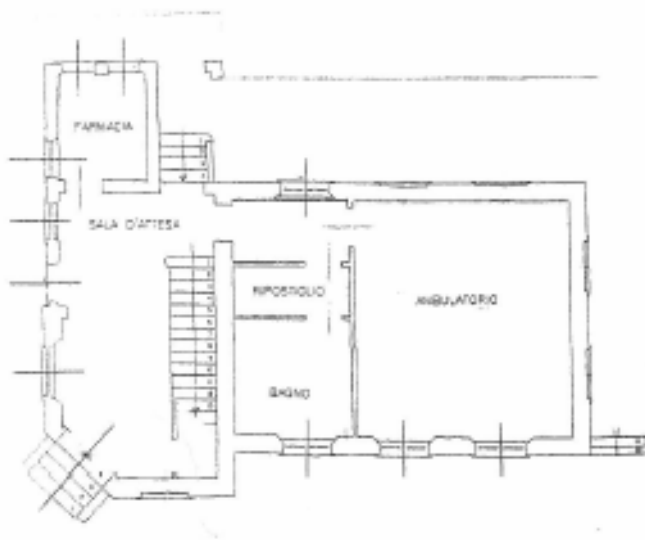
Classificazione del servizio: Attrezzature di interesse comune

Zona di P.G.T. : Zona F2

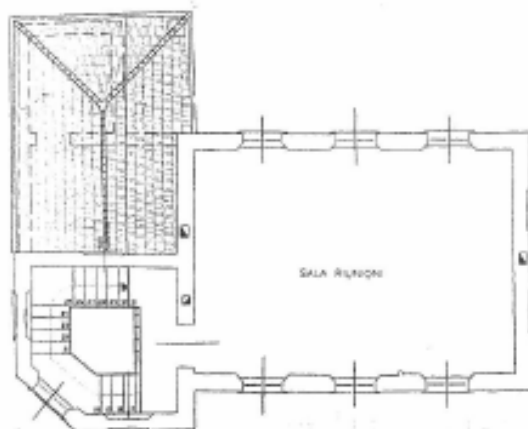
Tipo di servizio: **ESISTENTE**

Descrizione

Il Centro Civico, sito in Frazione Casoni Borroni in via Agogna, è costituito da un edificio che si sviluppa su due piani fuori terra ed ospita ambulatorio medico al piano terra, ed una sala riunioni al piano superiore; è dotato di zona parcheggio sul fronte principale di via Agogna, mentre sul retro è localizzato un ampio giardino pertinenziale.

PLANIMETRIA

PIANO TERRA



PIANO PRIMO

ADEGUATEZZA DIMENSIONALE: BUONA**Superficie zona:** 955 mq**STATO DI CONSERVAZIONE: BUONO****Idoneità strutturale:** Buona**ADEGUATEZZA QUALITATIVA: BUONA****Soddisfacimento del servizio:** Buono**Sicurezza:** Buona

COMPATIBILITA' CON IL CONTESTO: BUONA

Presenza di spazi integrativi: presenza di aree asfaltate fronte strada con possibilità di parcheggio; sul retro è presente ampia area adibita a verde.

ACCESSIBILITA'

Ubicazione: via Agogna.

Accessibilità veicolare: Buona – via Agogna

Presenza di parcheggi idonei: Parcheggi aggiuntivi (rispetto alle possibilità in loco) presenti lungo via Ferrera

INTERVENTI MIGLIORATIVI – CONSERVATIVI

La manutenzione ordinaria finalizzata alla conservazione della struttura, i cui interventi non sono stati programmati, è volta a rendere la struttura fruibile agli utenti.

Identificazione del servizio
Piazza della Chiesa (Balossa Bigli)

Codice identificativo
IP-10



Classificazione del servizio: Attrezzature di interesse comune

Zona di P.G.T. : Zona F2

Tipo di servizio: *ESISTENTE*

Descrizione

L'area, costituita da un ampio piazzale con fondo in ghiaia, è delimitata su due lati dalla viabilità comunale; in genere utilizzata come parcheggio per le attrezzature religiose, il Centro Civico comunale ed il Centro Sportivo, è occupata dalle giostre e dalle strutture per spettacoli viaggianti in occasione delle feste di paese.

ADEGUATEZZA DIMENSIONALE: BUONA

Superficie zona: 1.200 mq

STATO DI CONSERVAZIONE: SUFFICIENTE

Idoneità strutturale: Sufficiente

ADEGUATEZZA QUALITATIVA: SCARSA

Soddisfacimento del servizio: Sufficiente

Sicurezza: Scarsa

COMPATIBILITA' CON IL CONTESTO: SCARSA

Presenza di spazi integrativi: Nessuno

ACCESSIBILITA'

Ubicazione: l'area serve gli utenti del Centro Civico comunale, della Chiesa, dell'Oratorio e del Centro Sportivo, essendo ubicata proprio in stretta vicinanza con gli stessi.

Accessibilità veicolare: Buona

Accessibilità pedonale: Scarsa (il fondo ghiaioso non risulta particolarmente confortevole per gli spostamenti a piedi)

Accessibilità per diversamente abili: Scarsa

Presenza di parcheggi idonei: i posti di sosta dei mezzi non sono adeguatamente segnalati, mancano i percorsi per camminamenti in sicurezza e l'illuminazione pubblica;

INTERVENTI MIGLIORATIVI – CONSERVATIVI

Da valutare la progettazione di una piazza dotata di camminamenti, illuminazione pubblica e posti auto, per un generale miglioramento qualitativo del servizio.

Identificazione del servizio
Centro Civico Comunale (Balossa Bigli)

Codice identificativo
IP-11



Classificazione del servizio: Attrezzature di interesse comune

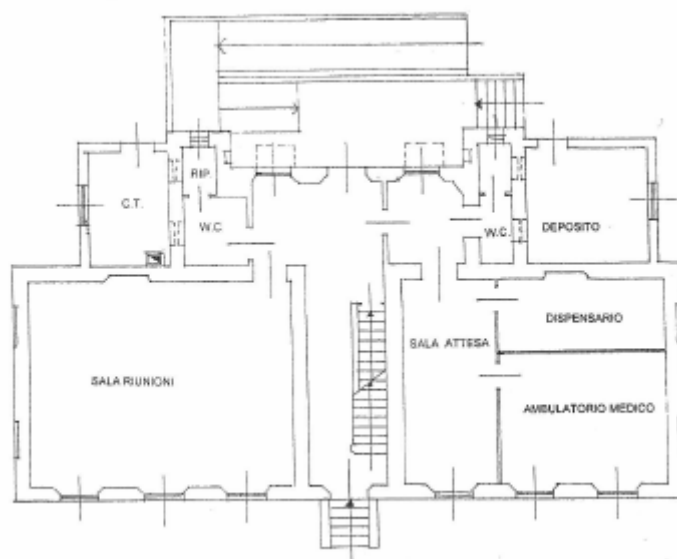
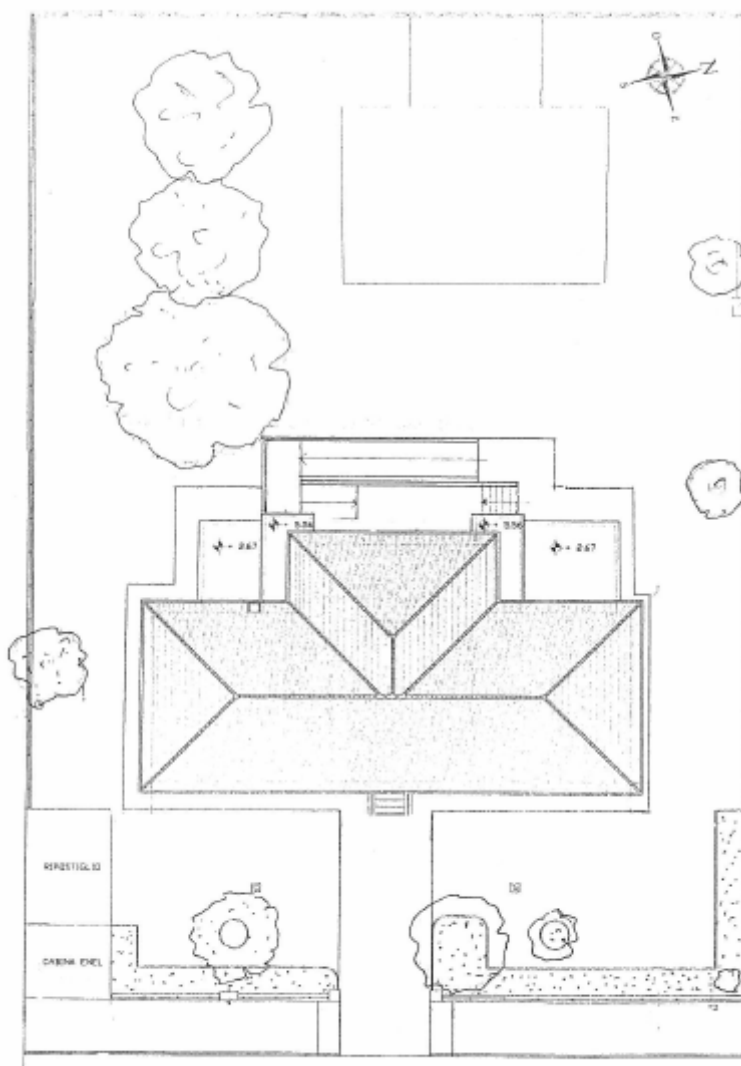
Zona di P.G.T. : Zona F2

Tipo di servizio: *ESISTENTE*

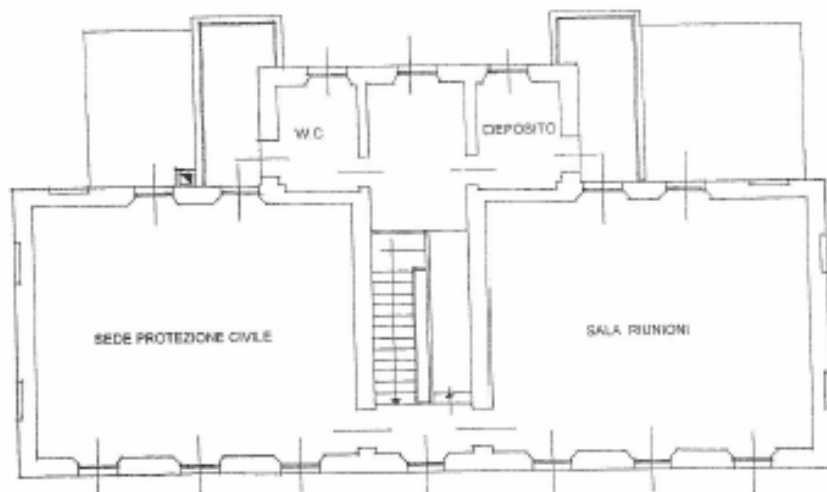
Descrizione

L'edificio, ubicato in Frazione Balossa Bigli lungo via Chiesa e precedentemente utilizzato come struttura per l'istruzione (scuole elementari), si sviluppa su due piani fuori terra con seminterrato. Con la dismissione del servizio scolastico e la dislocazione dello stesso nel capoluogo di Mezzana Bigli e nei comuni limitrofi, l'edificio è stato riadattato nella destinazione d'uso per ospitare il Centro Civico comunale, l'Ambulatorio medico (Piano terra) e la sede della Protezione Civile (Primo piano). Nella parte di verde pertinenziale sul retro è stato ricavato un campo polivalente da basket-pallavolo, utilizzato occasionalmente come pista da ballo nelle serate organizzate nel periodo estivo.

PLANIMETRIA



PIANO TERRA



PIANO PRIMO

ADEGUATEZZA DIMENSIONALE: BUONA

Superficie zona: 1394 mq

Superficie lorda di pavimento: 404 mq (edificio)

Numero di piani: 2 + seminterrato

STATO DI CONSERVAZIONE: BUONO

Idoneità strutturale: Buona

ADEGUATEZZA QUALITATIVA: BUONA

Soddisfacimento del servizio: Buono

Sicurezza: Buona

COMPATIBILITA' CON IL CONTESTO: BUONA

Presenza di spazi integrativi: Parcheggi pubblici nella antistante piazza in ghiaia

ACCESSIBILITA'

Ubicazione: l'edificio è localizzato lungo via Chiesa

Accessibilità veicolare: Buona – via Chiesa

Accessibilità pedonale: Buona – via Chiesa

Accessibilità per diversamente abili: Assente

Presenza di parcheggi idonei: Parcheggi pubblici nella antistante piazza in ghiaia

INTERVENTI MIGLIORATIVI – CONSERVATIVI

Sono previsti esclusivamente interventi di manutenzione ordinaria.

Identificazione del servizio
Ex-Centro S.O.M.S. "La Balossese"

Codice identificativo
IP-12



Classificazione del servizio: Edilizia economica Popolare

Zona di P.G.T. : Zona F2

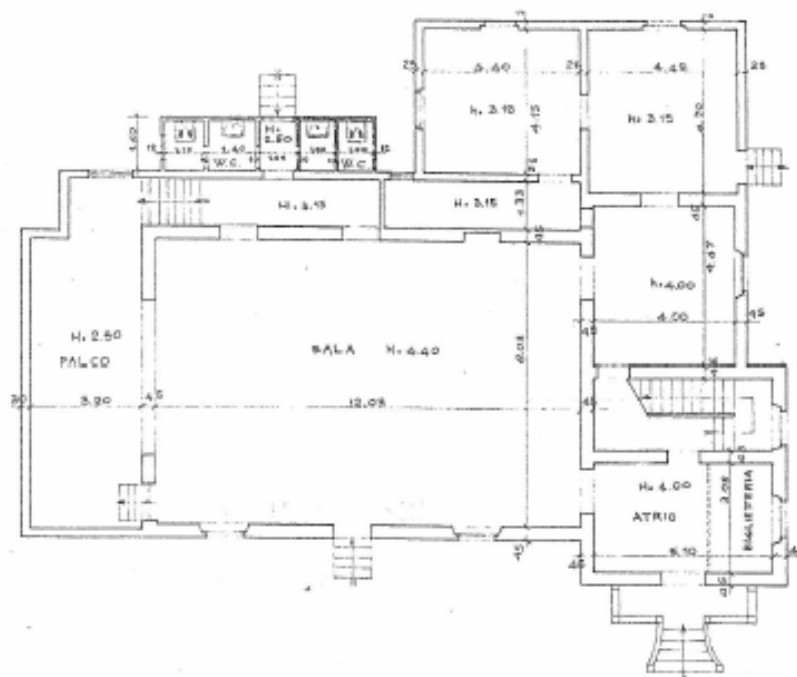
Tipo di servizio: *ESISTENTE*

Descrizione

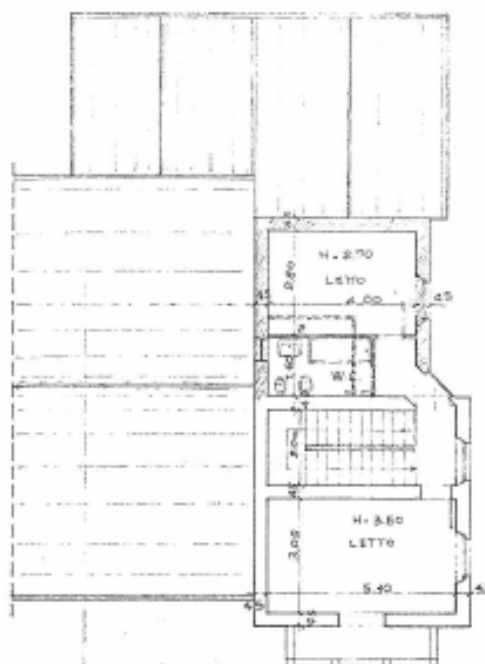
La struttura è ubicata in Frazione Balossa Bigli lungo via Po; si tratta di un edificio che si sviluppa su due piani e che costituiva sede della Società di Mutuo Soccorso della frazione, e che nel corso degli anni è caduta in disuso e versa in stato di totale abbandono.

Per un adeguamento dell'edificio ad un nuovo utilizzo, rilevato lo stato di degrado diffuso, si evidenzia la necessità di una ristrutturazione generale, con plausibile demolizione e ricostruzione di parti dello stesso.

PLANIMETRIA



PIANTA PIANO RIALZATO



PIANTA PRIMO PIANO

ADEGUATEZZA DIMENSIONALE:

Superficie zona: 811 mq

Superficie lorda di pavimento: 346 mq

Numero di piani: 2

STATO DI CONSERVAZIONE: SCARSO

Idoneità strutturale: Scarsa

ADEGUATEZZA QUALITATIVA: SCARSA

Soddisfacimento del servizio: Scarsa

Sicurezza: Scarsa

COMPATIBILITA' CON IL CONTESTO: SCARSA

Presenza di spazi integrativi: -

ACCESSIBILITA'

Ubicazione: il servizio è ubicato in via Po, in adiacenza ad una zona artigianale e non distante dalle zone residenziali più vicine al corso del Torrente Agogna.

Accessibilità veicolare: Buona – via Po

Accessibilità pedonale: Buona – via Po

Accessibilità per diversamente abili: No

Presenza di parcheggi idonei: Nessun parcheggio pubblico nelle vicinanze

INTERVENTI MIGLIORATIVI – CONSERVATIVI

Visto lo stato fatiscente dei luoghi e delle strutture, la proposta per un futuro intervento prende in considerazione la demolizione dell'edificio per realizzare un'area dotata di parcheggi pubblici integrati con aiuole a verde ed attrezzate per la sosta, oltre a cassonetti per raccolta differenziata.

Identificazione del servizio
Fermata Autobus (Balossa Bigli)

Codice identificativo
IP-13



Zona di P.G.T. : Zona F2

Tipo di servizio: *ESISTENTE*

Descrizione

La struttura è ubicata lungo la SP 206, in corrispondenza dell'intersezione con la strada comunale (via Chiesa) che la collega al centro abitato di Balossa Bigli.

Si rileva la presenza di un solo punto di attesa per gli utenti con direzione Voghera e la mancanza di elementi per la sicurezza dei pedoni in attraversamento per raggiungere il punto di attesa.

ADEGUATEZZA DIMENSIONALE: BUONA

Superficie zona: 580 mq (compresa area stradale di sosta per autobus)

STATO DI CONSERVAZIONE: SUFFICIENTE

Idoneità strutturale: Sufficiente

ADEGUATEZZA QUALITATIVA: SUFFICIENTE

Soddisfacimento del servizio: Sufficiente

Sicurezza: Sufficiente

FRUIZIONE: SUFFICIENTE

Modalità di fruizione: Orari delle Linee Autobus

Fruibilità: Sufficiente

COMPATIBILITA' CON IL CONTESTO: BUONA

Presenza di spazi integrativi: Assenza di parcheggi pubblici o di luoghi adibiti alla sosta nelle immediate vicinanze.

ACCESSIBILITA'

Ubicazione: lungo la SP 206

Accessibilità veicolare: Buona

Accessibilità pedonale: Sufficiente

Accessibilità per diversamente abili: Sufficiente

Presenza di parcheggi idonei: No

INTERVENTI MIGLIORATIVI – CONSERVATIVI

Non sono previsti interventi ad eccezione di quelli di manutenzione ordinaria.

Identificazione del servizio
Campo volo

Codice identificativo
PUP-1



Classificazione del servizio: Servizio privato di carattere pubblico

Zona di P.G.T. : Zona F2

Tipo di servizio: *ESISTENTE*

Descrizione

Il servizio è costituito da una aviosuperficie per l'atterraggio ed il decollo di velivoli, e da alcuni edifici in struttura prefabbricata (capannoni), dei quali alcuni ospitano la Scuola di volo del Club Astra, mentre altri ospitano gli hangar, l'officina meccanica per le riparazioni e le revisioni, ed altri locali accessori strettamente legati alla tipologia di attività svolta; all'esterno è presente un ampio piazzale adibito a parcheggio per gli utenti della scuola di volo, raggiungibile mediante una strada non asfaltata.

ADEGUATEZZA DIMENSIONALE: BUONA

Superficie zona: 144.760 mq

STATO DI CONSERVAZIONE: BUONO

Idoneità strutturale: Buona

ADEGUATEZZA QUALITATIVA: BUONO

Soddisfacimento del servizio: Buono

Sicurezza: Buono

COMPATIBILITA' CON IL CONTESTO: BUONA

Presenza di spazi integrativi: Parcheggi

ACCESSIBILITA'

Ubicazione: il servizio è posto al limite Ovest del territorio comunale, sufficientemente distante dal centro abitato ma accessibile dalla Strada Provinciale 4, raggiungibile mediante una “strada bianca” (non asfaltata) che costeggia i fabbricati della “M.P. - Mezzanese Prefabbricati”.

Accessibilità veicolare: Sufficiente (strada non asfaltata e non urbanizzata)

Accessibilità pedonale: Scarsa

Accessibilità per diversamente abili: -

Presenza di parcheggi idonei: La struttura è dotata di ampio parcheggio esterno privato ad uso degli utenti del campo volo.

INTERVENTI MIGLIORATIVI – CONSERVATIVI

Gli interventi si limitano alla conservazione delle strutture finalizzata al proseguimento dell'attività svolta all'interno dell'area, ed al mantenimento degli standard qualitativi che garantiscono alla struttura funzionamento e fruizione corretti.

Identificazione del servizio
Parcheggi privati ad uso pubblico

Codice identificativo
PUP-2



Classificazione del servizio: Servizio privato di carattere pubblico

Zona di P.G.T. : Zona F2

Tipo di servizio: *ESISTENTE*

Descrizione

Si tratta di un'area con fondo in ghiaia, adatta ad ospitare i veicoli ed i mezzi per i quali Piazza Gramsci non è in grado di fornire spazi adatti alla sosta (per esempio nei giorni in cui la piazza è occupata dai banchi del mercato o da eventi organizzati). Una parte degli spazi è occupata da cassonetti per la raccolta differenziata.

ADEGUATEZZA DIMENSIONALE: BUONA

Superficie zona: 800 mq

STATO DI CONSERVAZIONE: BUONO

Idoneità strutturale: Scarsa (assenti pavimentazioni, scarichi per le acque reflue, illuminazione, ecc.)

ADEGUATEZZA QUALITATIVA: SCARSA

Soddisfacimento del servizio: Sufficiente

Sicurezza: Scarsa

COMPATIBILITA' CON IL CONTESTO: BUONA

Presenza di spazi integrativi: -

ACCESSIBILITA'

Ubicazione: il servizio è localizzato centralmente lungo via Roma, in adiacenza a Piazza Gramsci.

Accessibilità veicolare: Buona

Accessibilità pedonale: Buona

Accessibilità per diversamente abili: -

Presenza di parcheggi idonei: Buona

INTERVENTI MIGLIORATIVI – CONSERVATIVI

Non sono previsti interventi migliorativi ad eccezione delle opere di manutenzione ordinaria.

Identificazione del servizio
Circolo culturale “Un punto Macrobiotico”

Codice identificativo
PUP-3



Classificazione del servizio: Servizio privato di carattere pubblico

Zona di P.G.T. : Zona F2

Tipo di servizio: **ESISTENTE**

Descrizione

L'edificio ospita al suo interno il Circolo Culturale “Un Punto Macrobiotico”, riferimento della rete di centri di ristorazione macrobiotica più estesa in Italia che coniuga le esigenze della ristorazione moderna con quelle del “mangiar sano”.

Oltre a costituire un punto di ristorazione, la struttura è dotata anche all'interno del cortile privato, di un punto per la vendita di prodotti macrobiotici.

ADEGUATEZZA DIMENSIONALE: BUONA

Superficie zona: 1.652 mq

Numero di piani: 2

STATO DI CONSERVAZIONE: BUONO

Idoneità strutturale: Buono

ADEGUATEZZA QUALITATIVA: BUONA

Soddisfacimento del servizio: Buono

Sicurezza: Buona

COMPATIBILITA' CON IL CONTESTO: BUONA

Presenza di spazi integrativi: Parcheggi pubblici esterni lungo la strada

FRUIZIONE: BUONA

Modalità di fruizione: Orari di apertura

Fruibilità: Buona

ACCESSIBILITA'

Ubicazione: il servizio è localizzato in via Colonna, poco visibile dalla strada principale che attraversa il paese.

Accessibilità veicolare: Buona

Accessibilità pedonale: Buona

Accessibilità per diversamente abili: Si rileva la presenza di una scalinata di ingresso che costituisce barriera architettonica.

Presenza di parcheggi idonei: Sono presenti lungo la strada alcuni parcheggi pubblici

INTERVENTI MIGLIORATIVI – CONSERVATIVI

Non sono previsti interventi migliorativi ad eccezione delle opere di manutenzione ordinaria.

Identificazione del servizio
Parcheggi privati ad uso pubblico (Casoni Borroni)

Codice identificativo
PUP-4



Classificazione del servizio: Servizio privato di carattere pubblico

Zona di P.G.T. : Zona F3

Tipo di servizio: **ESISTENTE**

Descrizione

Si tratta di parcheggi privati a servizio del Ristorante “da Romé” nelle immediate vicinanze.

ADEGUATEZZA DIMENSIONALE: BUONA

Superficie zona: 1.060 mq

STATO DI CONSERVAZIONE: BUONO

Idoneità strutturale: Buona

ADEGUATEZZA QUALITATIVA: BUONA

Soddisfamento del servizio: Buono

Sicurezza: Buona

COMPATIBILITA' CON IL CONTESTO: BUONA

Presenza di spazi integrativi: -

FRUIZIONE: BUONA

Modalità di fruizione: a servizio degli utenti del Ristorante durante gli orari di apertura, è a disposizione del pubblico in tutti gli altri orari.

Fruibilità: -

ACCESSIBILITA'

Ubicazione: localizzato in Frazione Casoni Borroni, lungo la via per Ferrera, nelle immediate vicinanze del Ristorante "da Romé" e della Chiesa.

Accessibilità veicolare: Buona

Accessibilità pedonale: Buona

Accessibilità per diversamente abili: Buona

Presenza di parcheggi idonei: -

INTERVENTI MIGLIORATIVI – CONSERVATIVI

Non sono previsti interventi migliorativi ad eccezione delle opere di manutenzione ordinaria.

Identificazione del servizio
Ristorante

Codice identificativo
PUP-5



Classificazione del servizio: Servizio privato di carattere pubblico

Zona di P.G.T. : Zona F3

Tipo di servizio: *ESISTENTE*

Descrizione

L'edificio è posto nelle immediate vicinanze del Ponte della Gerola (Ponte di Ferro), di fronte alla Casa Cantoniera (Vincolata dalla Soprintendenza). Dotata di ampia superficie adibita a parcheggio a servizio della struttura stessa, ospita al suo interno un ristorante con vista sul Fiume Po.

ADEGUATEZZA DIMENSIONALE: BUONA

Superficie zona: 2.846 mq

Superficie lorda di pavimento: Edificio: 400 mq

STATO DI CONSERVAZIONE: BUONO

Idoneità strutturale: Buona

ADEGUATEZZA QUALITATIVA: BUONA

Soddisfacimento del servizio: Buono

Sicurezza: Buona

COMPATIBILITA' CON IL CONTESTO: BUONA

Presenza di spazi integrativi: Parcheggi privati a servizio degli utenti.

FRUIZIONE: BUONA

Modalità di fruizione: Orari di apertura

Fruibilità: Buona

ACCESSIBILITA'

Ubicazione: l'edificio si affaccia con il fronte principale sul piazzale adibito a parcheggio e sulla SP206, mentre sul retro la vista spazia sul corso del Fiume Po e sulle campagne della Bassa Lomellina.

Accessibilità veicolare: Ottima – la SP206 lambisce il parcheggio antistante la struttura.

Accessibilità pedonale: Scarsa – attualmente non esistono percorsi pedonali di collegamento tra la struttura ed i distanti centri abitati. La possibilità di collegamenti pedonali può essere prevista sugli argini individuati dal P.T.C.P. come “percorsi di fruizione panoramica e ambientale”.

Accessibilità per diversamente abili: L'accessibilità è garantita

Presenza di parcheggi idonei: sono presenti in misura contenuta alcuni posti auto nel piazzale antistante

INTERVENTI MIGLIORATIVI – CONSERVATIVI

E' prevista una rimodulazione dell'intera struttura, con ampliamento della parte dedicata alla ristorazione e di tutti i servizi annessi, compresa la possibilità di formazione di una terrazza panoramica sul Fiume Po e sull'imbarcadere localizzato nelle vicinanze, oltre alla creazione di adeguati parcheggi per gli utenti e per il personale.

Identificazione del servizio
Cimitero comunale (Mezzana Bigli-capoluogo)

Codice identificativo
AC-1



Classificazione del servizio: Attrezzature cimiteriali

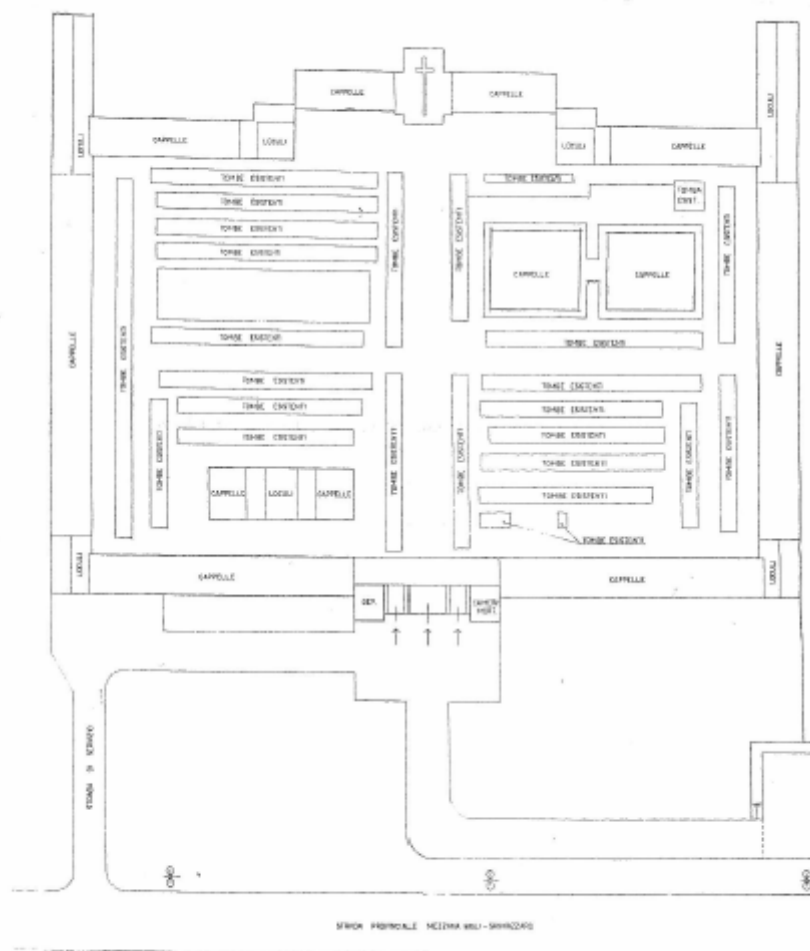
Zona di P.G.T. : Zona F3

Tipo di servizio: *ESISTENTE*

Descrizione

Il cimitero del capoluogo risale agli anni intorno al 1940, quando il Vecchio Cimitero fu trasferito nella nuova struttura. Il fronte principale su cui si staglia l'ingresso è rivolto su una parte di verde pubblico che funge da filtro tra la struttura cimiteriale ed il traffico della strada provinciale; dalla SP4 è possibile accedere al cimitero mediante due percorsi: il primo dal parcheggio del Centro Sportivo "Confalonieri" (utilizzato anche per la struttura cimiteriale) attraverso il quale è necessario transitare anche dopo aver utilizzato il percorso ciclo-pedonale (dedicato principalmente agli utenti del cimitero) che lo collega con il centro abitato; il secondo, dedicato esclusivamente ai mezzi degli addetti alla manutenzione della struttura per le operazioni di carico e scarico delle attrezzature e dei materiali.

Sono presenti un servizio igienico (non accessibile a individui diversamente abili), un magazzino per lo stoccaggio dove convergono tutti i rifiuti cimiteriali (che periodicamente sono prelevati e smaltiti da una società addetta alla manutenzione e gestione delle strutture cimiteriali presenti sul territorio comunale) ed una camera mortuaria che viene utilizzata anche in occasione delle tumulazioni nei cimiteri delle frazioni (Casoni Borroni e Balossa Bigli).

PLANIMETRIA**ADEGUATEZZA DIMENSIONALE: BUONA**

Superficie zona: 9916 mq

Superficie lorda di pavimento: 6037 mq

STATO DI CONSERVAZIONE: BUONO

Idoneità strutturale: Buona

ADEGUATEZZA QUALITATIVA: BUONA

Sicurezza: Buona

COMPATIBILITA' CON IL CONTESTO: BUONA

Presenza di spazi integrativi: Parcheggi pubblici del Centro Sportivo "Confalonieri"

FRUIZIONE: BUONA

Modalità di fruizione: Orari di apertura

Fruibilità: Buona

ACCESSIBILITA'

Ubicazione: L'edificio è localizzato a distanza dall'edificato, a Est del centro abitato del capoluogo, lungo la strada provinciale SP4.

Accessibilità veicolare: Buona

Accessibilità pedonale: Buona

Accessibilità per diversamente abili: insufficiente; le aree pavimentate si limitano a due assi principali, mentre il ghiaietto non consente ad un individuo in carrozzina un passaggio agevole per la fruizione del servizio.

Presenza di parcheggi idonei: sono presenti posti auto nel parcheggio del Centro Sportivo "Confalonieri", ed alcuni posti per biciclette nelle immediate vicinanze dell'ingresso alla struttura.

INTERVENTI MIGLIORATIVI – CONSERVATIVI

Non sono previsti interventi migliorativi ad eccezione delle opere di manutenzione ordinaria, mentre per gli interventi di ampliamento in progetto è necessario fare riferimento al Piano Cimiteriale.

Identificazione del servizio
Cimitero comunale (Casoni Borroni)

Codice identificativo
AC-02



Classificazione del servizio: Attrezzature cimiteriali

Zona di P.G.T. : Zona F3

Tipo di servizio: *ESISTENTE*

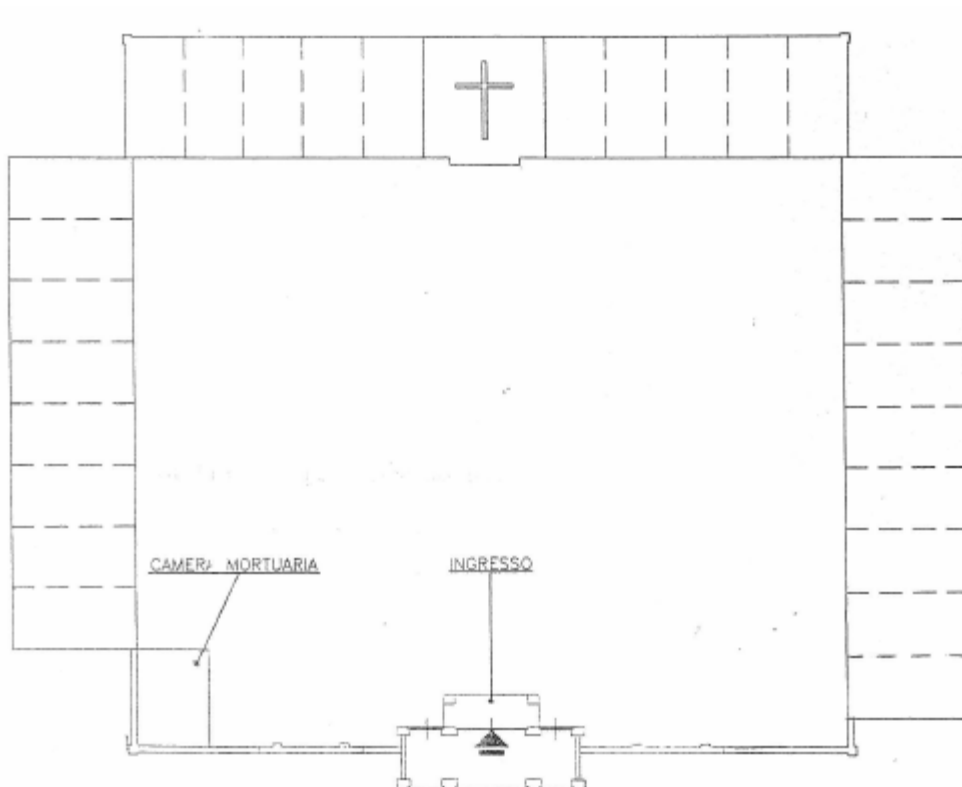
Descrizione

Il fronte principale del cimitero, ove si trova l'ingresso alla struttura, è rivolto su una parte dedicata ai parcheggi pubblici a stretto uso del cimitero stesso.

L'accesso avviene dalla strada dell'argine del Torrente Agogna (transitabile per convenzione) che conduce al centro abitato della Frazione Casoni Borroni.

All'interno sono presenti per lo più cappelle di famiglia distribuite lungo il perimetro dell'intera struttura, mentre constano di poche unità (tre in tutto) le inumazioni in terra.

Si rileva la presenza di un locale adibito a magazzino per il ricovero delle attrezzature per la manutenzione.

PLANIMETRIA**ADEGUATEZZA DIMENSIONALE: BUONA**

Superficie zona: 1635 mq (Cimitero + Parcheggi esistenti)

Superficie lorda di pavimento: 1284 mq

STATO DI CONSERVAZIONE: BUONO

Idoneità strutturale: Buona

ADEGUATEZZA QUALITATIVA: BUONA

Sicurezza: Buona

COMPATIBILITA' CON IL CONTESTO: BUONA

Presenza di spazi integrativi: Parcheggi pubblici nella porzione antistante l'ingresso alla struttura.

FRUIZIONE: BUONA

Modalità di fruizione: Orari di apertura

Fruibilità: Buona

ACCESSIBILITA'

Ubicazione: L'edificio è localizzato a distanza dall'edificato, a Sud-Est del centro abitato del la frazione Casoni Borroni.

Accessibilità veicolare: Buona

Accessibilità pedonale: Buona

Accessibilità per diversamente abili: sufficiente; le aree pavimentate si limitano alle parti perimetrali antistanti le cappelle di famiglia, mentre l'asse principale di collegamento tra l'ingresso e la chiesa rimane non pavimentato e poco fruibile e scarsamente sicuro in caso di pioggia.

Presenza di parcheggi idonei: sono presenti posti auto nel parcheggio del Centro Sportivo "Confalonieri", ed alcuni posti per biciclette nelle immediate vicinanze dell'ingresso alla struttura.

INTERVENTI MIGLIORATIVI – CONSERVATIVI

Non sono previsti interventi migliorativi ad eccezione delle opere di manutenzione ordinaria, mentre per gli interventi di ampliamento in progetto è necessario fare riferimento al Piano Cimiteriale.

Identificazione del servizio
Cimitero comunale (Balossa Bigli)

Codice identificativo
AC-3



Classificazione del servizio: Attrezzature cimiteriali

Zona di P.G.T. : Zona F3

Tipo di servizio: *ESISTENTE*

Descrizione

Il fronte principale del cimitero, dove sono ubicati gli ingressi è rivolto su una parte dedicata ai parcheggi pubblici a stretto uso del cimitero, e che rientrano tra le attrezzature cimiteriali. L'accesso avviene dalla strada che da via Chiesa conduce a Case Moncalieri.

Due sono gli accessi, di cui quello principale (centrale rispetto al prospetto frontale) è dedicato ai pedoni, mentre quello sulla destra del prospetto (accesso carraio) risulta fondamentale per l'ingresso dei veicoli per la manutenzione.

Per raggiungere la parte delle cappelle di famiglia ed i colombari è necessario attraversare la porzione di cimitero dedicata alle tumulazioni in tombe a terra; sono presenti inoltre un locale adibito a magazzino e ripostiglio delle attrezzature per la manutenzione della struttura ed un locale dedicato a contenere l'autoclave per garantire il servizio idrico necessario alla struttura.

Risulta in essere una convenzione tra Savasini (frazione di Sannazzaro de' Burgondi) e Balossa Bigli (frazione di Mezzana Bigli) per le sepolture in questa struttura cimiteriale.

ADEGUATEZZA DIMENSIONALE: BUONA

Superficie zona: 3840 mq (Cimitero + Parcheggi)

STATO DI CONSERVAZIONE: BUONO

Idoneità strutturale: Buona

ADEGUATEZZA QUALITATIVA: BUONA

Sicurezza: Buona

COMPATIBILITA' CON IL CONTESTO: SUFFICIENTE

Presenza di spazi integrativi: Parcheggi pubblici nella porzione antistante l'ingresso alla struttura.

FRUIZIONE: BUONA

Modalità di fruizione: Orari di apertura

Fruibilità: Buona

ACCESSIBILITA'

Ubicazione: L'edificio è localizzato a distanza dall'edificato, a Nord del centro abitato della frazione Balossa Bigli, lungo la strada che da via Chiesa conduce a Case Moncalieri..

Accessibilità veicolare: Buona

Accessibilità pedonale: Buona

Accessibilità per diversamente abili: insufficiente; le aree pavimentate si limitano alle parti di percorso centrale e per raggiungere le cappelle ed i loculi, ma non sono presenti scivoli per la fruibilità da parte di individui in sedia a rotelle o con difficoltà motorie.

Presenza di parcheggi idonei: sono presenti posti auto nel parcheggio all'ingresso, ma risultano insufficienti nei periodi di massima affluenza, durante i quali i veicoli vengono lasciati in sosta lungo la strada di accesso alla struttura.

INTERVENTI MIGLIORATIVI – CONSERVATIVI

Non sono previsti interventi migliorativi ad eccezione delle opere di manutenzione ordinaria; per gli interventi di ampliamento in progetto è necessario fare riferimento al Piano Cimiteriale.

Identificazione del servizio
**Chiesa di S.Giovanni Battista,
attrezzature oratoriali, casa del Parroco**

Codice identificativo
AR-1



Classificazione del servizio: Attrezzature religiose

Zona di P.G.T. : Zona F3

Tipo di servizio: *ESISTENTE*

Descrizione

Parrocchia della diocesi di Tortona; tra il 1805 e il 1817, durante il periodo della soppressione della diocesi di Tortona, fu unita alla diocesi di Pavia. La chiesa di San Giovanni risultava dipendente da Gerola nel XVI secolo (Catalogo 1523).

La parrocchia di San Giovanni Battista si trova menzionata nel sinodo diocesano del 1595, dipendendo dalla pieve di Sparvara o Cambiò. Negli atti dei sinodi diocesani convocati nel XVII secolo dai vescovi di Tortona, la parrocchia di Mezzana Bigli è costantemente ricordata nella pieve di Campo Beato o Cambiò.

Nella chiesa parrocchiale di San Giovanni Battista si avevano le compagnie del Santissimo Corpo di Cristo e della Dottrina Cristiana (Sinodo Settala 1673).

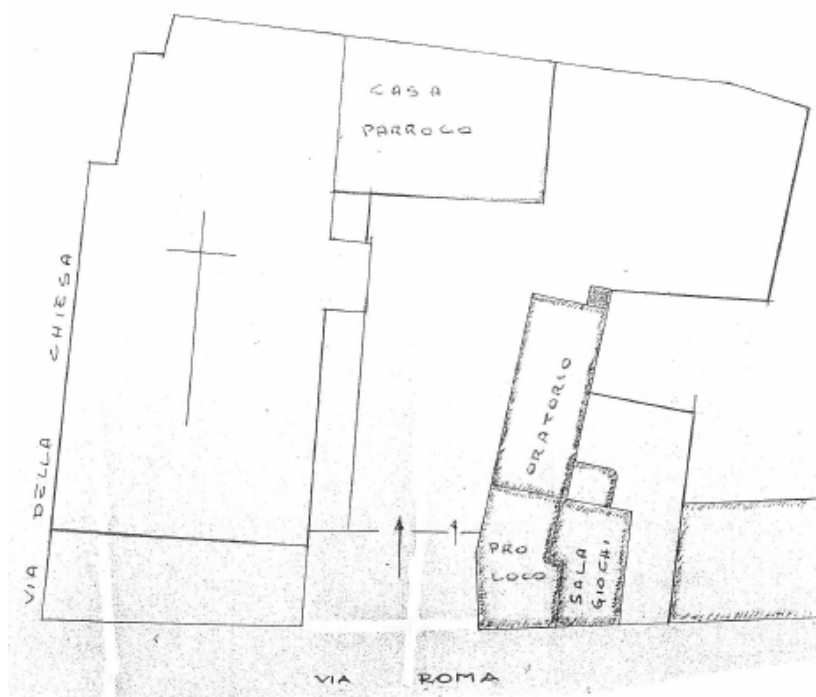
La chiesa parrocchiale di San Giovanni Battista era di iuspatronato del conte Confalonieri, erede Bigli di Milano. In essa era eretta la confraternita del Santissimo Sacramento, i cui confratelli indossavano la divisa bianca. Nel territorio della parrocchia di Mezzana Bigli esistevano la chiesa succursale della Beata Vergine Assunta, situata nella località Casoni Borroni, e la chiesa succursale situata alle Cascine di Guazzora (Stato diocesi di Tortona, 1820).

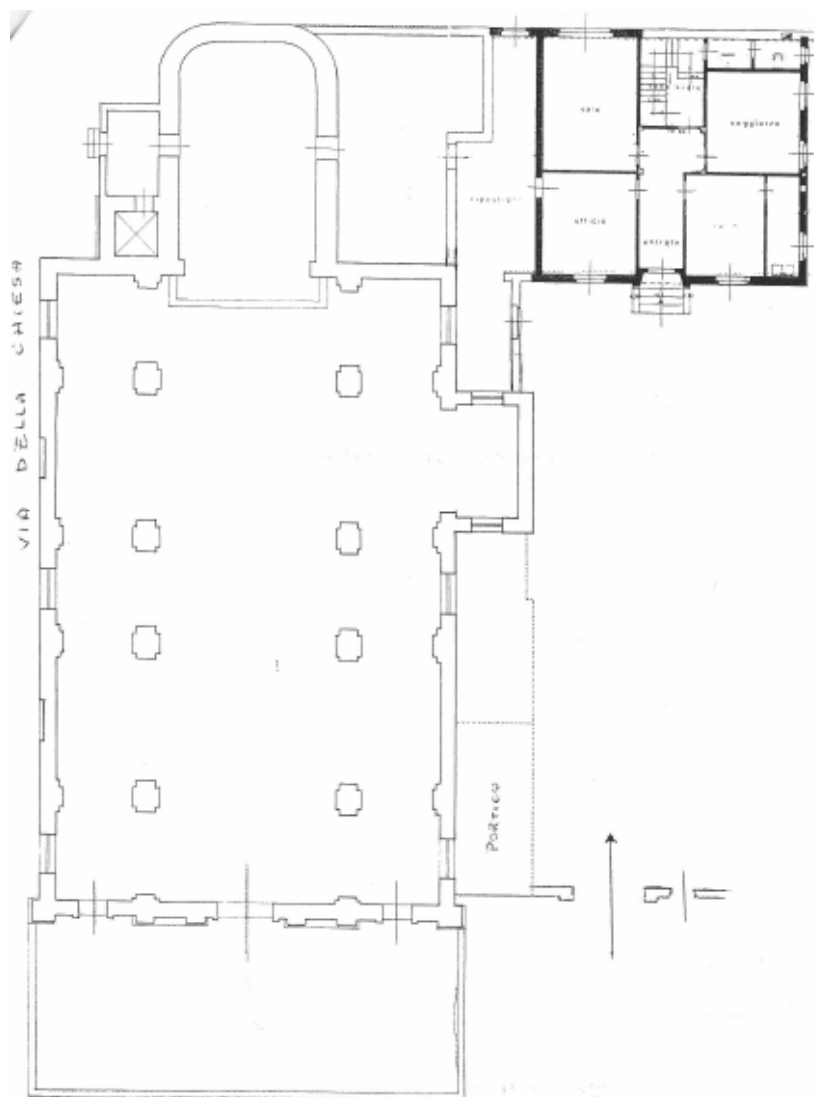
Nel 1891 la parrocchia di Mezzana Bigli era indipendente dalla vicaria di Cambiò. Nella chiesa parrocchiale di San Giovanni Battista si avevano le compagnie del Santissimo Sacramento; del Santo Rosario, eretta nel 1788; del Suffragio; delle figlie di Maria Immacolata, eretta il 24 settembre 1876; del Terz'Ordine di San Francesco, eretta il 26 dicembre 1876; dei Luigini, eretta il 31 agosto 1891; del Sacro Cuore di Gesù, aggregata nel 1880; del Sacro Cuore di Maria, eretta e aggregata nel 1863; della Dottrina Cristiana. Entro i confini della parrocchia esisteva la cappella campestre di San Rocco (Visita Bandi 1891).

Negli atti del sinodo diocesano convocato nel 1898 dal vescovo Igino Bandi, la parrocchia arcipretale di Mezzana Bigli era sede vicariale e il vicariato III di Mezzana Bigli era incluso nella regione I della città di Tortona (Sinodo Bandi 1898).

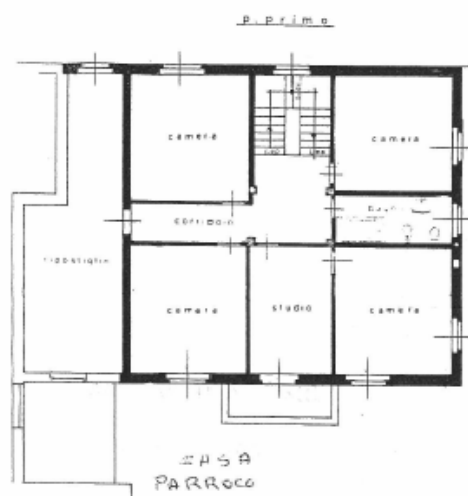
Negli anni 1974-1975 e nel 1989, la parrocchia di San Giovanni Battista era attribuita al vicariato Padano nella zona pastorale di Voghera (Annuario diocesi Tortona 1974-1975; Annuario diocesi Tortona 1989).

PLANIMETRIE

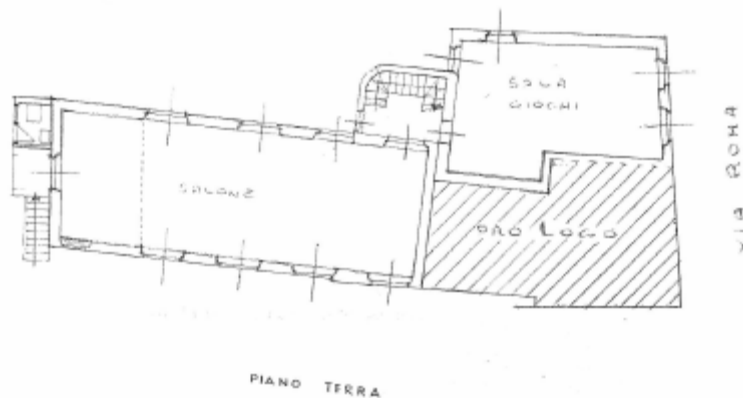




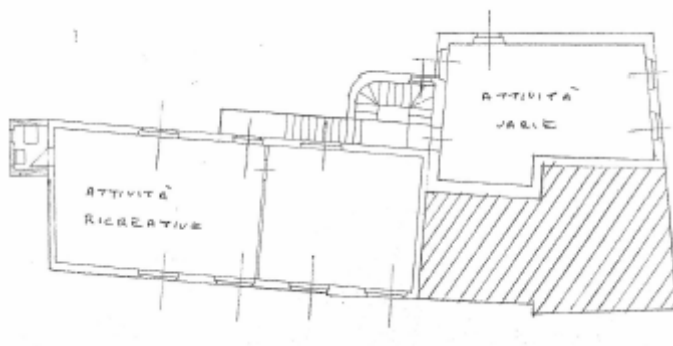
PIANO TERRA



PIANO PRIMO CASA PARROCO



PIANO TERRA ORATORIO



PIANO PRIMO ORATORIO

ADEGUATEZZA DIMENSIONALE: BUONA

Superficie zona: 1.720 mq

Superficie lorda di pavimento: 1225 mq

STATO DI CONSERVAZIONE: BUONO

Idoneità strutturale: Buona

ADEGUATEZZA QUALITATIVA: BUONA

Sicurezza: Buona

COMPATIBILITA' CON IL CONTESTO: BUONA

Presenza di spazi integrativi: Parcheggi pubblici non distanti nei pressi di Piazza Gramsci.

FRUIZIONE: BUONA

Modalità di fruizione: Orari di apertura

Fruibilità: Sufficiente

ACCESSIBILITA'

Ubicazione: L'edificio è localizzato sulla strada principale (via Roma) di fronte all'edificio delle ex-scuole accanto ai giardini pubblici attrezzati.

Accessibilità veicolare: Sufficiente

Accessibilità pedonale: Buona

Accessibilità per diversamente abili: insufficiente; non sono presenti scivoli per l'accessibilità e la fruibilità da parte di un individuo in sedia a rotelle o con difficoltà motorie.

Presenza di parcheggi idonei: No.

INTERVENTI MIGLIORATIVI – CONSERVATIVI

Non sono previsti interventi migliorativi ad eccezione delle opere di manutenzione ordinaria; per gli interventi di ampliamento in progetto è necessario fare riferimento al Piano Cimiteriale.

Identificazione del servizio
Chiesa di San Rocco

Codice identificativo
AR-2



Classificazione del servizio: Attrezzature religiose

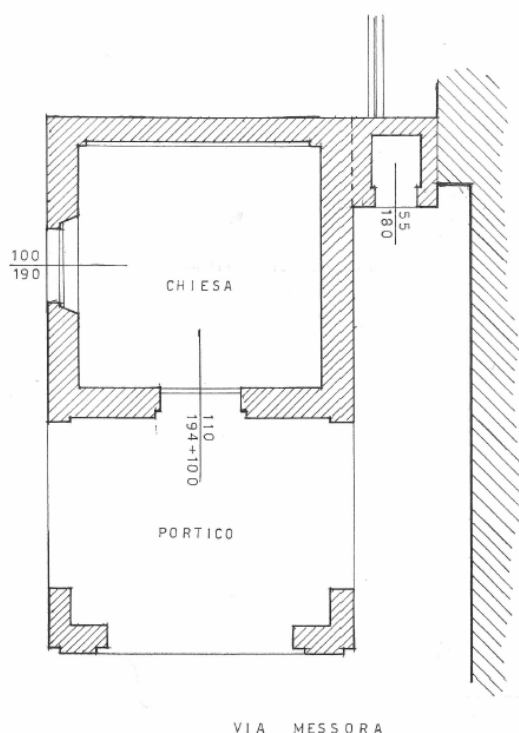
Zona di P.G.T. : Zona F3

Tipo di servizio: **ESISTENTE**

Descrizione

La chiesa, posizionata nelle immediate vicinanze dell'incrocio tra via Roma e strada Messorà, si trova all'inizio del percorso ciclo-pedonale che conduce al Centro Sportivo "Confalonieri" ed al Cimitero di Mezzana Bigli.

Costruita nel 1700 con il diffondersi della peste, la Chiesa di San Rocco è stata recentemente restaurata per consentirne la riapertura al culto e dotata di una nuova illuminazione votiva in un recente intervento che l'ha restituita alla vita religiosa della popolazione di Mezzana Bigli.

PLANIMETRIE**ADEGUATEZZA DIMENSIONALE: - DISCRETA**

Superficie zona: 40 mq

Superficie lorda di pavimento: 31 mq

STATO DI CONSERVAZIONE: BUONO

Idoneità strutturale: Buona

ADEGUATEZZA QUALITATIVA: BUONA

Sicurezza: Buona

COMPATIBILITA' CON IL CONTESTO: INSUFFICIENTE

Presenza di spazi integrativi: nessuno

FRUIZIONE: BUONA

Modalità di fruizione: -

Fruibilità: Buona

ACCESSIBILITA'

Ubicazione: L'edificio è localizzato all'ingresso del centro abitato dove la via principale (via Roma) si incontra con strada per Messora.

Accessibilità veicolare: Buona

Accessibilità pedonale: Buona

Accessibilità per diversamente abili: Sì

Presenza di parcheggi idonei: collegati al percorso ciclo-pedonale (che ha inizio dal piccolo piazzale antistante chiesa stessa) si trovano i parcheggi pubblici adiacenti al Centro Sportivo "Confalonieri".

INTERVENTI MIGLIORATIVI – CONSERVATIVI

Non sono previsti interventi migliorativi ad eccezione delle opere di manutenzione ordinaria per la conservazione e valorizzazione della struttura.

Identificazione del servizio
Chiesa dell'Assunzione di Maria Vergine
(Frazione Casoni Borroni)

Codice identificativo
AR-3



Classificazione del servizio: Attrezzature religiose

Zona di P.G.T. : Zona F4

Tipo di servizio: *ESISTENTE*

Descrizione

Parrocchia della diocesi di Tortona. Dopo la ricostituzione della diocesi di Tortona, avvenuta il 20 novembre 1817, la chiesa della Beata Vergine Assunta situata nella località Casoni Borroni, figurava chiesa succursale nel territorio della parrocchia di Mezzana Bigli (Stato diocesi di Tortona, 1820; Goggi 1973).

Successivamente fu eretta parrocchia (Goggi 1973).

Negli anni 1974-1975 e nel 1989, la parrocchia dell'Assunzione di Maria Vergine risultava inclusa nel vicariato Padano, nella zona pastorale di Voghera (Annuario diocesi Tortona 1974-1975; Annuario diocesi Tortona 1989).

ADEGUATEZZA DIMENSIONALE: BUONA

Superficie zona: 240 mq

Superficie lorda di pavimento: 160 mq

STATO DI CONSERVAZIONE: BUONO

Idoneità strutturale: Buona

ADEGUATEZZA QUALITATIVA: BUONA

Soddisfacimento del servizio: Buono

Sicurezza: Buona

COMPATIBILITA' CON IL CONTESTO: BUONA

Presenza di spazi integrativi: sono presenti nella strada che la costeggia alcuni parcheggi che possono all'occasione essere utilizzati per la fruizione del servizio.

FRUIZIONE: BUONA

Fruibilità: Buona

ACCESSIBILITA'

Ubicazione: La struttura è localizzata in Casoni Borroni (frazione di Mezzana Bigli), con fronte principale su via Agogna.

Accessibilità veicolare: Buona

Accessibilità pedonale: Buona

Accessibilità per diversamente abili: Non è garantito l'accesso a individui con ridotte capacità motorie, data l'assenza di uno scivolo all'ingresso (dove sono presenti gradini)

INTERVENTI MIGLIORATIVI – CONSERVATIVI

Non sono previsti interventi migliorativi ad eccezione delle opere di manutenzione ordinaria

Identificazione del servizio
Chiesa dell'Epifania di Nostro Signore

Codice identificativo
AR-4



Classificazione del servizio: Parcheggio pubblico

Zona di P.G.T. : Zona F4

Tipo di servizio: *ESISTENTE*

Descrizione

Parrocchia della diocesi di Vigevano istituita l' 8 agosto 1832 con decreto del vescovo di Vigevano Monsignor Giovan Battista Accusani (decreto 8 agosto 1832), venne inserita nel vicariato di Sannazzaro (Pianzola 1917).

Nel 1971, la parrocchia di Balosse Bigli venne aggregata alla zona pastorale est, con decreto 6 gennaio 1971 del vescovo di Vigevano monsignor Luigi Barbero (decreto 6 gennaio 1971) (Rivista diocesana vigevanese 1971); dal 1972 vicariato di Sannazzaro, con decreto 1 gennaio 1972 del vescovo di Vigevano monsignor Mario Rossi (decreto 1 gennaio 1972) (Rivista diocesana vigevanese 1972).

ADEGUATEZZA DIMENSIONALE: BUONA

Superficie zona: 800 mq

Superficie lorda di pavimento: 680 mq

STATO DI CONSERVAZIONE: BUONO

Idoneità strutturale: Buona

ADEGUATEZZA QUALITATIVA: BUONA

Soddisfacimento del servizio: Buono

Sicurezza: Buona

COMPATIBILITA' CON IL CONTESTO: BUONA

Presenza di spazi integrativi: è presente nelle immediate vicinanze un piazzale con fondo in ghiaia adibito a parcheggio per gli utenti delle circostanti strutture di servizio.

FRUIZIONE: BUONA

Fruibilità: Buona

ACCESSIBILITA'

Ubicazione: la struttura è localizzata lungo via Chiesa, centralmente all'abitato, nei pressi degli altri servizi pubblici (Centro Civico comunale, Oratorio, Centro Sportivo), visibile dall'incrocio con la strada che conduce al cimitero e a Case Moncalieri

Accessibilità veicolare: Buona

Accessibilità pedonale: Buona

Accessibilità per diversamente abili: Non si riscontrano barriere architettoniche all'ingresso della struttura religiosa

INTERVENTI MIGLIORATIVI – CONSERVATIVI

Non sono previsti interventi migliorativi ad eccezione delle opere di manutenzione ordinaria.

Identificazione del servizio
Attrezzature oratoriali

Codice identificativo
AR-5



Classificazione del servizio: Attrezzature religiose

Zona di P.G.T. : Zona F4

Tipo di servizio: *ESISTENTE*

Descrizione

L'area comprende l'edificio dell'oratorio, dotato di sala polifunzionale per svolgimento di varie attività ed incontri. La struttura, in precedenza utilizzato come Asilo Infantile, è circondata da un ampio giardino per svolgimento di attività all'aperto e risulta accessibile dall'ingresso pedonale e da accesso carraio da via Chiesa; non sono presenti parcheggi dedicati esclusivamente alla fruibilità del servizio, ma nelle immediate vicinanze si rileva l'esistenza della piazza (scheda PP-6) destinata a parcheggi pubblici.

ADEGUATEZZA DIMENSIONALE: BUONA

Superficie zona: 2160 mq

Superficie lorda di pavimento: 212 mq

STATO DI CONSERVAZIONE: BUONO

Idoneità strutturale: buona

ADEGUATEZZA QUALITATIVA: BUONA

Soddisfacimento del servizio: Buona

Sicurezza: Buona

COMPATIBILITA' CON IL CONTESTO: SUFFICIENTE

Presenza di spazi integrativi: è presente nelle immediate vicinanze un piazzale con fondo in ghiaia adibito a parcheggio per gli utenti delle circostanti strutture di servizio.

FRUIZIONE: BUONA

Modalità di fruizione: -

Fruibilità: Buona

ACCESSIBILITA'

Ubicazione: La struttura è localizzata sulla strada principale che attraversa il centro abitato di Balossa Bigli, di fronte alla Chiesa dell'Epifania di Nostro Signore (scheda AR-4), accanto al Centro Civico comunale (scheda IP-11) ed al Centro Sportivo comunale (scheda VS-2), e nelle immediate vicinanze della piazza di via Chiesa (scheda PP-6)

Accessibilità veicolare: Buona

Accessibilità pedonale: Sufficiente

Accessibilità per diversamente abili: Non è garantito l'accesso a individui con ridotte capacità motorie, data l'assenza di uno scivolo all'ingresso dell'edificio (dove sono presenti gradini che costituiscono barriera architettonica).

INTERVENTI MIGLIORATIVI – CONSERVATIVI

Non sono previsti interventi migliorativi ad eccezione delle opere di manutenzione ordinaria.

Identificazione del servizio
**Parcheggio pubblico su SP4 (AGEST costruzioni
s.r.l.)**

Codice identificativo
PP-1



Classificazione del servizio: Parcheggio pubblico

Zona di P.G.T. : Zona F4

Tipo di servizio: *ESISTENTE*

Descrizione

L'area, costituita da un piazzale asfaltato destinato a parcheggio pubblico, è collocata nei pressi dell'ingresso al centro abitato (da Pieve del Cairo) ed è in grado di ospitare 33 autoveicoli. È presente un posto auto riservato a disabili ed impianto di illuminazione. Il servizio è separato dalla viabilità (strada provinciale SP4) mediante aiuole a verde, e l'accesso allo stesso è garantito da aiuola spartitraffico.

ADEGUATEZZA DIMENSIONALE: BUONA

Superficie zona: 1.982 mq

STATO DI CONSERVAZIONE: BUONO

Idoneità strutturale: Buona

ADEGUATEZZA QUALITATIVA: Buona

Soddisfacimento del servizio: Buono

Sicurezza: Buona

COMPATIBILITA' CON IL CONTESTO: BUONA

Si tratta di un'area a parcheggio a servizio delle aree produttivo-artigianali presenti nei dintorni.

FRUIZIONE: BUONA

Modalità di fruizione: Libera

Fruibilità: Buona

ACCESSIBILITA'

Ubicazione: il parcheggio è localizzato in adiacenza dell'ingresso al cimitero comunale ed è raggiungibile dalla strada comunale per il cimitero, di sezione pari a circa 4 m.

Accessibilità veicolare: Discreta – Strada comunale per il cimitero

Accessibilità pedonale: Buona – Strada comunale per il cimitero

Accessibilità per diversamente abili: sono presenti alcuni posti auto dedicati ad individui diversamente abili.

INTERVENTI MIGLIORATIVI – CONSERVATIVI

Non sono previsti interventi migliorativi, ad eccezione delle consuete opere di manutenzione ordinaria.

Identificazione del servizio
Parcheggi pubblici Campo Sportivo "Confalonieri"

Codice identificativo
PP-2



Classificazione del servizio: Parcheggio pubblico

Zona di P.G.T. : Zona F5

Tipo di servizio: *ESISTENTE*

Descrizione

L'area destinata a parcheggio pubblico è collocata nei pressi dell'ingresso al centro abitato (da Balossa Bigli) ed è in grado di ospitare n.61 autoveicoli. Sono presenti posti auto riservati a individui con ridotte capacità motorie ed è presente impianto di illuminazione pubblica. Il servizio è direttamente accessibile ai mezzi motorizzati da strada provinciale SP4, e ai pedoni o a individui in bicicletta da percorso ciclo-pedonale che lo collega alla Chiesa di San Rocco ed al centro abitato.

ADEGUATEZZA DIMENSIONALE: BUONA

Superficie zona: 2.700 mq

STATO DI CONSERVAZIONE: BUONO

Idoneità strutturale: Buona

ADEGUATEZZA QUALITATIVA: BUONA

Soddisfacimento del servizio: Buono

Sicurezza: Buona (manca impianto di videosorveglianza)

COMPATIBILITA' CON IL CONTESTO: BUONA

Si tratta di un'area a parcheggio funzionale alle aree a servizio della cittadinanza presenti nei dintorni (attrezzature cimiteriali, religiose, sportive).

FRUIZIONE: SUFFICIENTE

Modalità di fruizione: Libera

Fruibilità: Buona

ACCESSIBILITA'

Ubicazione: il parcheggio è localizzato in adiacenza alle attività di servizio pubblico poste all'ingresso del centro abitato (con provenienza da Frazione Balossa Bigli).

Accessibilità veicolare: Buona – accesso diretto dalla SP4.

Accessibilità pedonale: Ottima – accesso da percorso ciclo-pedonale dedicato

Accessibilità per diversamente abili: sono presenti posti auto dedicati ad individui diversamente abili e con ridotte capacità motorie.

INTERVENTI MIGLIORATIVI – CONSERVATIVI

Non sono previsti interventi migliorativi, ad eccezione delle consuete opere di manutenzione ordinaria.

Identificazione del servizio
Parcheggi pubblici di quartiere Dosso (Casoni Borroni)

Codice identificativo
PP-3



Classificazione del servizio: Parcheggio pubblico

Zona di P.G.T. : Zona F5

Tipo di servizio: *ESISTENTE*

Descrizione

L'area destinata a parcheggio pubblico è localizzata in Frazione Casoni Borroni nei pressi dell'ingresso al centro abitato (da strada sull'argine del Torrente Agogna).

Non sono individuati con adeguata segnaletica posti auto riservati a individui con ridotte capacità motorie; l'area, interamente asfaltata, è illuminata mediante impianto di illuminazione pubblica su strada (lampione stradale) che risulta insufficiente per utilizzo notturno del servizio. Il parcheggio è direttamente accessibile ai mezzi dalla strada comunale (via per Ferrera) ed è fruibile dagli utenti dell'adiacente verde attrezzato e della vicina Chiesa dell'Assunzione di Maria Vergine.

ADEGUATEZZA DIMENSIONALE: BUONA

Superficie zona: 510 mq

STATO DI CONSERVAZIONE: BUONO

Idoneità strutturale: Buona

ADEGUATEZZA QUALITATIVA: BUONA

Soddisfacimento del servizio: Buono

Sicurezza: Scarsa (risulta carente e sottodimensionato l'impianto di illuminazione pubblica per un utilizzo nelle ore notturne, mentre è assente impianto di videosorveglianza)

COMPATIBILITA' CON IL CONTESTO: BUONA

Si tratta di un'area a parcheggio funzionale alle aree a servizio della cittadinanza presenti nei dintorni (attrezzature religiose, verde pubblico ed altri servizi).

FRUIZIONE: SUFFICIENTE

Modalità di fruizione: Libera

Fruibilità: Buona

ACCESSIBILITA'

Ubicazione: il parcheggio è localizzato in adiacenza alle attività di servizio pubblico poste all'ingresso del centro abitato.

Accessibilità veicolare: Buona.

Accessibilità pedonale: -

Accessibilità per diversamente abili: non sono individuati posti auto dedicati ad individui diversamente abili e con ridotte capacità motorie.

INTERVENTI MIGLIORATIVI – CONSERVATIVI

Non sono previsti interventi migliorativi, ad eccezione delle consuete opere di manutenzione ordinaria.

Identificazione del servizio
Parcheggio pubblico cimiteriale (Casoni Borroni)

Codice identificativo
PP-4



Classificazione del servizio: Parcheggio pubblico

Zona di P.G.T. : Zona F5

Tipo di servizio: *ESISTENTE*

Descrizione

L'area destinata a parcheggio pubblico è ad esclusivo servizio delle attrezzature cimiteriali, localizzata in Frazione Casoni Borroni nei pressi dell'ingresso al centro abitato (da strada sull'argine del Torrente Agogna) ed è in grado di ospitare autoveicoli e biciclette. Non sono individuati posti auto riservati a individui con ridotte capacità motorie; l'area, interamente inghiaziata, non risulta illuminata mediante impianto di illuminazione pubblica né dotata di impianto di sorveglianza. Il parcheggio è direttamente accessibile ai mezzi dalla strada sull'argine del Torrente Agogna.

ADEGUATEZZA DIMENSIONALE: SUFFICIENTE

Superficie zona: 320 mq

STATO DI CONSERVAZIONE: SUFFICIENTE

Idoneità strutturale: Sufficiente

ADEGUATEZZA QUALITATIVA: SUFFICIENTE

Soddisfacimento del servizio: Sufficiente

Sicurezza: Scarsa (assenti l'impianto di illuminazione pubblica ed impianto di videosorveglianza)

COMPATIBILITA' CON IL CONTESTO: BUONA

Presenza di spazi integrativi: L'area a servizi è funzionale alla struttura cimiteriale di Casoni Borroni.

FRUIZIONE: SUFFICIENTE

Modalità di fruizione: Libera

Fruibilità: Sufficiente

ACCESSIBILITA'

Ubicazione: il parcheggio è localizzato in adiacenza al cimitero di Casoni Borroni, all'ingresso del centro abitato.

Accessibilità veicolare: Buona.

Accessibilità pedonale: Scarsa

Accessibilità per diversamente abili: non sono individuati posti auto dedicati ad individui diversamente abili e con ridotte capacità motorie, per i quali anche l'assenza di pavimentazione rende difficoltosa la fruizione del servizio stesso.

INTERVENTI MIGLIORATIVI – CONSERVATIVI

E' in previsione un ampliamento del servizio, oltre alle consuete opere di manutenzione ordinaria.

Identificazione del servizio
Parcheggi pubblici di via Po
(Frazione Balossa Bigli)

Codice identificativo
PP-5



Classificazione del servizio: Parcheggio pubblico

Zona di P.G.T. : Zona F5

Tipo di servizio: *ESISTENTE*

Descrizione

L'area destinata a parcheggio pubblico per l'attività produttiva esistente e per le limitrofe aree residenziali è collocata nei pressi dell'ex-SOMS in frazione Balossa Bigli, lungo via Po, ed è in grado di ospitare 5 autoveicoli. Non sono presenti posti auto riservati a disabili, manca segnaletica e non è presente impianto di illuminazione pubblica.

ADEGUATEZZA DIMENSIONALE: SUFFICIENTE

Superficie zona: 61 mq

STATO DI CONSERVAZIONE: SCARSO

Idoneità strutturale: Scarso (non sono presenti indicazioni dei posti auto, segnaletica, e illuminazione pubblica)

ADEGUATEZZA QUALITATIVA: SCARSA

Soddisfacimento del servizio: Sufficiente

Sicurezza: Scarsa

COMPATIBILITA' CON IL CONTESTO: BUONA

Si tratta di un'area a parcheggio a servizio delle aree produttivo-artigianali e residenze presenti nei dintorni.

FRUIZIONE: SUFFICIENTE

Modalità di fruizione: Libera

Fruibilità: Sufficiente

ACCESSIBILITA'

Ubicazione: il parcheggio è localizzato nei pressi di attività produttive-artigianali e residenze.

Accessibilità veicolare: Buona.

Accessibilità pedonale: Scarsa

Accessibilità per diversamente abili: non sono presenti posti auto dedicati ad individui diversamente abili.

INTERVENTI MIGLIORATIVI – CONSERVATIVI

Non sono previsti interventi migliorativi, ad eccezione delle consuete opere di manutenzione ordinaria.

Identificazione del servizio
Parcheggio pubblico di via Chiesa (Balossa Bigli)

Codice identificativo
PP-6



Classificazione del servizio: Parcheggio pubblico

Zona di P.G.T. : Zona F5

Tipo di servizio: *ESISTENTE*

Descrizione

L'area destinata a parcheggio pubblico è localizzata all'ingresso del centro abitato (da Frazione Savasini) a margine della strada comunale (via Chiesa). L'area, interamente asfaltata, è stata ricavata dall'arretramento della recinzione di una abitazione privata al fine di garantire posti auto ai residenti delle zone limitrofe. Non sono individuati posti auto e l'illuminazione pubblica è ridotta alla sola illuminazione stradale (lampioni stradali). Il parcheggio è direttamente fruibile dalla strada comunale.

ADEGUATEZZA DIMENSIONALE: SUFFICIENTE

Superficie zona: 160 mq

STATO DI CONSERVAZIONE: SUFFICIENTE

Idoneità strutturale: Sufficiente

ADEGUATEZZA QUALITATIVA: SCARSA

Soddisfacimento del servizio: Sufficiente

Sicurezza: Scarsa (assenti impianto di illuminazione pubblica dedicato e segnaletica per individuazione dei posti auto)

COMPATIBILITA' CON IL CONTESTO: BUONA

Presenza di spazi integrativi: No

FRUIZIONE: SUFFICIENTE

Modalità di fruizione: Libera

Fruibilità: Sufficiente

ACCESSIBILITA'

Ubicazione: il parcheggio è localizzato in ingresso a Balossa Bigli da Frazione Savasini, lungo via Chiesa, a bordo strada.

Accessibilità veicolare: Buona.

Accessibilità pedonale: Buona

Accessibilità per diversamente abili: non sono individuati posti auto dedicati ad individui diversamente abili e con ridotte capacità motorie.

INTERVENTI MIGLIORATIVI – CONSERVATIVI

Non sono previsti interventi migliorativi, ad eccezione delle consuete opere di manutenzione ordinaria.

Identificazione del servizio
Parcheggio pubblico cimiteriale (Balossa Bigli)

Codice identificativo
PP-7



Classificazione del servizio: Parcheggio pubblico

Zona di P.G.T. : Zona F5

Tipo di servizio: *ESISTENTE*

Descrizione

L'area destinata a parcheggio pubblico è localizzata sul fronte principale delle attrezzature cimiteriali di Balossa Bigli, lungo la strada che dal centro abitato conduce a Case Moncalieri. L'area, interamente asfaltata, è stata ricavata in adiacenza alle mura di recinzione del cimitero sul fronte di ingresso della struttura. Non sono individuati posti auto mediante segnaletica e l'illuminazione pubblica è completamente assente. Il parcheggio è direttamente fruibile dalla strada comunale.

ADEGUATEZZA DIMENSIONALE: *INSUFFICIENTE*

Superficie zona: 335 mq

STATO DI CONSERVAZIONE: INSUFFICIENTE

Idoneità strutturale: Buono

ADEGUATEZZA QUALITATIVA: SCARSA

Soddisfamento del servizio: Sufficiente

Sicurezza: Scarsa (assenti impianto di illuminazione pubblica dedicato e segnaletica per individuazione dei posti auto)

COMPATIBILITA' CON IL CONTESTO: SUFFICIENTE

Presenza di spazi integrativi: No

FRUIZIONE: SUFFICIENTE

Modalità di fruizione: Libera

Fruibilità: Sufficiente

ACCESSIBILITA'

Ubicazione: il parcheggio è localizzato lungo la strada che dal centro abitato conduce a Case Moncalieri, in parte destinato a veicoli a motore ed in parte a biciclette.

Accessibilità veicolare: Buona.

Accessibilità pedonale: Buona

Accessibilità per diversamente abili: non sono individuati posti auto dedicati ad individui diversamente abili e con ridotte capacità motorie.

INTERVENTI MIGLIORATIVI – CONSERVATIVI

Non sono previsti interventi migliorativi, ad eccezione delle consuete opere di manutenzione ordinaria.

Identificazione del servizio
Verde pubblico attrezzato di via Chiesa

Codice identificativo
VP-1



Classificazione del servizio: Parcheggio pubblico

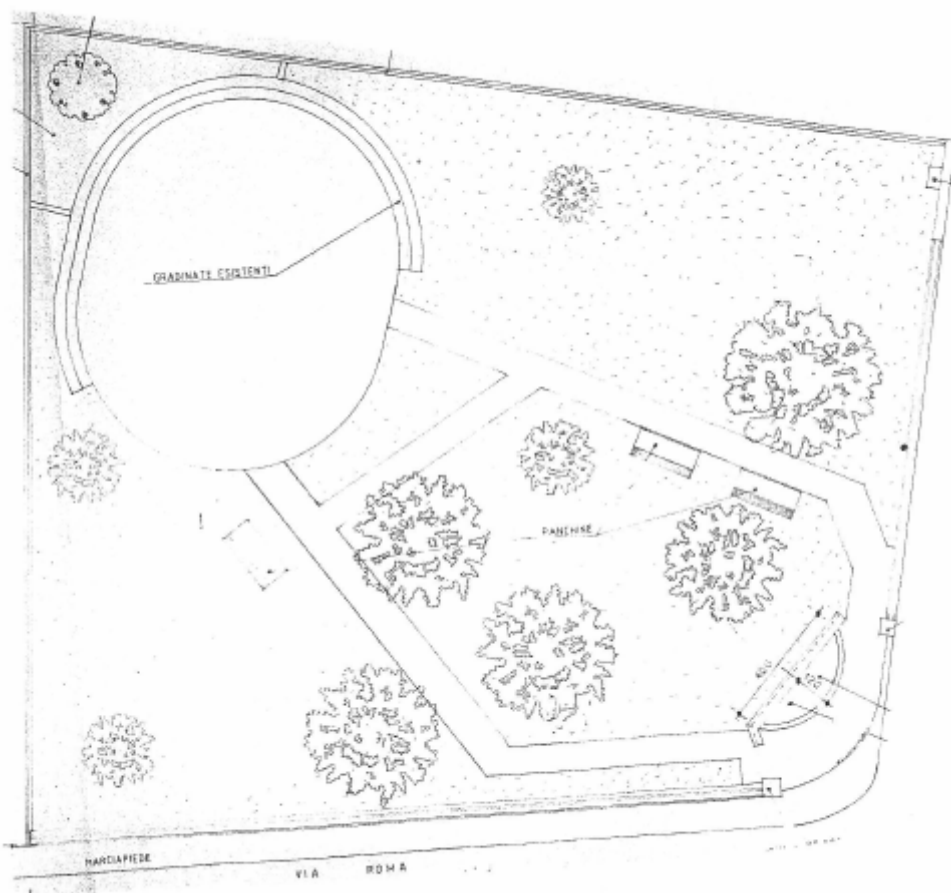
Zona di P.G.T. : Zona F5

Tipo di servizio: *ESISTENTE*

Descrizione

L'area destinata a parco giochi attrezzato è localizzato in centro all'edificato nei pressi della Chiesa parrocchiale e dell'edificio delle ex-scuole, non distante da piazza Gramsci e dai principali servizi pubblici, all'intersezione tra via Roma e via Chiesa.

L'accesso pedonale avviene da via Roma tramite marciapiedi che costeggia la recinzione del servizio e lo collega direttamente alla nuova piazza.

PLANIMETRIA**ADEGUATEZZA DIMENSIONALE: BUONA**

Superficie zona: 645 mq

STATO DI CONSERVAZIONE: BUONO

Idoneità strutturale: Buono

ADEGUATEZZA QUALITATIVA: BUONA

Soddisfamento del servizio: Buono

Sicurezza: Sufficiente

COMPATIBILITA' CON IL CONTESTO: SUFFICIENTE

Presenza di spazi integrativi: Non sono presenti aree adibite alla sosta di biciclette a servizio degli utenti della struttura.

FRUIZIONE: BUONA

Modalità di fruizione: Libera

Fruibilità: Buona

ACCESSIBILITA'

Ubicazione: il servizio è localizzato lungo la strada principale di attraversamento del centro abitato (via Roma) e l'accesso (esclusivamente pedonale) alla struttura avviene sull'intersezione di via Roma con via Chiesa.

Accessibilità veicolare: Buona

Accessibilità pedonale: Buona

Accessibilità per diversamente abili: non si rilevano barriere architettoniche che non consentano la fruizione del servizio da parte di individui con ridotte capacità motorie.

INTERVENTI MIGLIORATIVI – CONSERVATIVI

Non sono previsti interventi migliorativi, ad eccezione delle opere di manutenzione ordinaria.

Identificazione del servizio
Verde pubblico cimiteriale

Codice identificativo
VP-2



Classificazione del servizio: Verde pubblico

Zona di P.G.T. : Zona F5

Tipo di servizio: **ESISTENTE**

Descrizione

L'area a verde pubblico è identificata come attrezzatura strettamente pertinenziale al cimitero di Mezzana Bigli. Si trova infatti sul fronte principale del cimitero, nella porzione antistante l'ingresso, integrato con il percorso di avvicinamento allo stesso (sia a piedi, sia in bicicletta).

La funzione estetica del verde si lega alla sua funzione di separazione del cimitero dalla strada provinciale SP4 e di collegamento con il parcheggio pubblico ed il percorso ciclo-pedonale.

ADEGUATEZZA DIMENSIONALE: **BUONA**

Superficie zona: 3.086 mq

STATO DI CONSERVAZIONE: **BUONO**

Idoneità strutturale: Buono

ADEGUATEZZA QUALITATIVA: BUONA

Soddisfacimento del servizio: Buono

Sicurezza: Buona

COMPATIBILITA' CON IL CONTESTO: SUFFICIENTE

Presenza di spazi integrativi: Sono presenti nei pressi dell'accesso al cimitero aree adibite alla sosta di biciclette a servizio degli utenti della struttura, oltre ad una fontanella per l'acqua, ma sono carenti panchine per la sosta degli utenti.

FRUIZIONE: BUONA

Modalità di fruizione: Libera

Fruibilità: Buona

ACCESSIBILITA'

Ubicazione: il servizio è localizzato lungo la strada provinciale, adiacente al cimitero (al quale si integra costituendone la parte introduttiva) ed al parcheggio pubblico del Centro Sportivo "Confalonieri".

Accessibilità veicolare: Buona

Accessibilità pedonale: Buona

Accessibilità per diversamente abili: Si

INTERVENTI MIGLIORATIVI – CONSERVATIVI

Non sono previsti interventi migliorativi, ad eccezione delle opere di manutenzione ordinaria.

Identificazione del servizio
Verde pubblico attrezzato di quartiere Dosso
(Frazione Casoni Borroni)

Codice identificativo
VP-3



Classificazione del servizio: Parcheggio pubblico

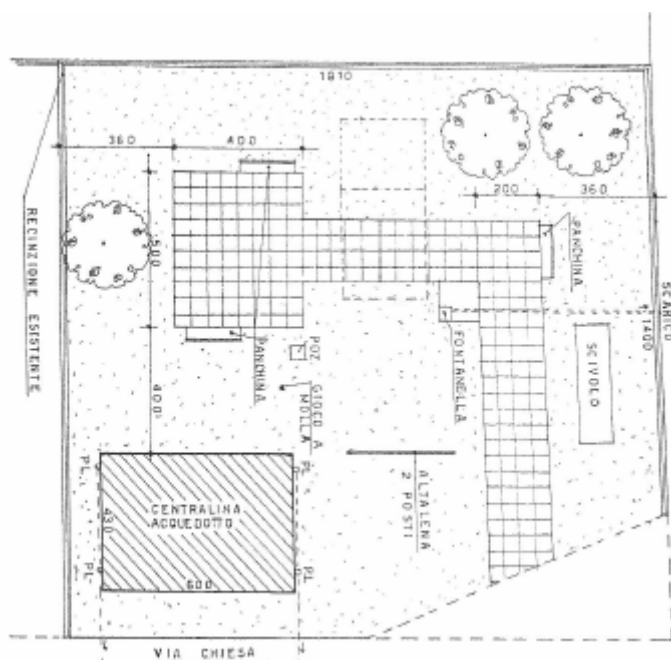
Zona di P.G.T. : Zona F5

Tipo di servizio: *ESISTENTE*

Descrizione

L'area destinata a parco giochi attrezzato è localizzato all'ingresso del centro abitato di Casoni Borroni, in adiacenza con il parcheggio pubblico (scheda PP-4) e quartiere Dosso.

Il servizio non è dotato di recinzione nella porzione fronte strada e risulta carente di illuminazione pubblica. Si integra con l'edificio adibito a locale per attrezzature idriche (acquedotto, filtri, pompe, ecc.)

PLANIMETRIA**ADEGUATEZZA DIMENSIONALE: BUONA**

Superficie zona: 340 mq

STATO DI CONSERVAZIONE: BUONO

Idoneità strutturale: Buono

ADEGUATEZZA QUALITATIVA: SUFFICIENTE

Soddisfacimento del servizio: Buono

Sicurezza: Sufficiente

COMPATIBILITA' CON IL CONTESTO: SUFFICIENTE

Presenza di spazi integrativi: Si rileva la presenza dell'adiacente parcheggio pubblico, ma manca una zona per la sosta delle biciclette.

FRUIZIONE: BUONA

Modalità di fruizione: Libera

Fruibilità: Buona

ACCESSIBILITA'

Ubicazione: il servizio è localizzato lungo la strada principale di attraversamento del centro abitato.

Accessibilità veicolare: Si

Accessibilità pedonale: Buona

Accessibilità per diversamente abili: non si rilevano barriere architettoniche che non consentano la fruizione del servizio da parte di individui con ridotte capacità motorie.

INTERVENTI MIGLIORATIVI – CONSERVATIVI

Non sono previsti interventi migliorativi, ad eccezione delle opere di manutenzione ordinaria.

Identificazione del servizio
Verde e attrezzature sportive
Centro Sportivo "Confalonieri"

Codice identificativo
VS-1



Classificazione del servizio: Verde sportivo

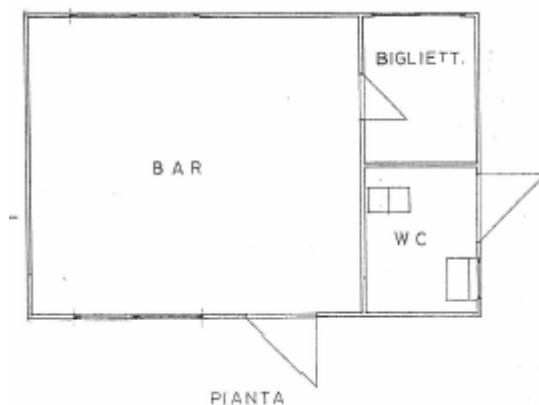
Zona di P.G.T. : Zona F5

Tipo di servizio: **ESISTENTE**

Descrizione

L'area, destinata verde sportivo, è costituita da un campo da calcio con tribuna, spogliatoi e locali tecnici, e da un campo per allenamenti.

L'accesso pedonale avviene da via Roma tramite marciapiedi che costeggia la recinzione del servizio e lo collega direttamente alla nuova piazza.



**ADEGUATEZZA DIMENSIONALE: BUONA**

Superficie zona: 19285 mq

Superficie lorda di pavimento: 153 mq

STATO DI CONSERVAZIONE: BUONO

Idoneità strutturale: Buono

ADEGUATEZZA QUALITATIVA: BUONA

Soddisfacimento del servizio: Buono

Sicurezza: Sufficiente

COMPATIBILITA' CON IL CONTESTO: SUFFICIENTE

Presenza di spazi integrativi: Non sono presenti aree adibite alla sosta di biciclette a servizio degli utenti della struttura.

FRUIZIONE: BUONA

Modalità di fruizione: Libera

Fruibilità: Buona

ACCESSIBILITA'

Ubicazione: il servizio è localizzato lungo la strada principale di attraversamento del centro abitato (via Roma) e l'accesso (esclusivamente pedonale) alla struttura avviene sull'intersezione di via Roma con via Chiesa.

Accessibilità veicolare: -.

Accessibilità pedonale: Buona

Accessibilità per diversamente abili: non si rilevano barriere architettoniche che non consentano la fruizione del servizio da parte di individui con ridotte capacità motorie.

INTERVENTI MIGLIORATIVI – CONSERVATIVI

Non sono previsti interventi migliorativi, ad eccezione delle opere di manutenzione ordinaria.

Identificazione del servizio
Verde e attrezzature sportive
Centro Sportivo (Balossa Bigli)

Codice identificativo
VS-2



Classificazione del servizio: Verde sportivo

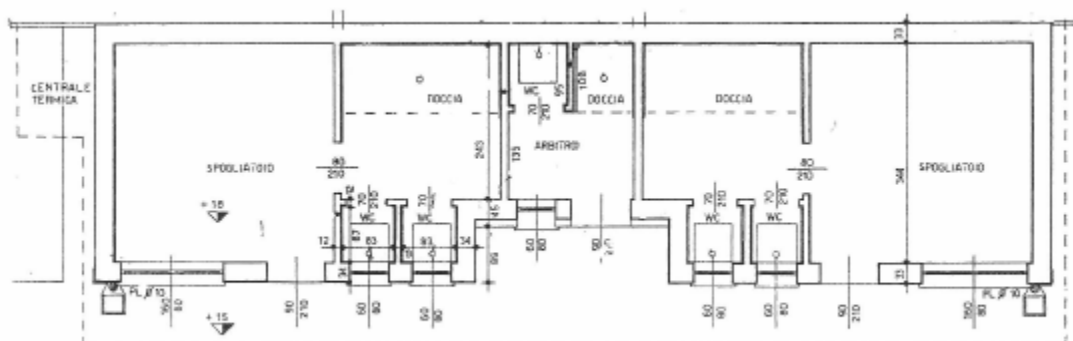
Zona di P.G.T. : Zona F5

Tipo di servizio: **ESISTENTE**

Descrizione

L'area, destinata verde sportivo, è costituita da un campo da calcio, e da un campo polifunzionale per attività di calcetto, tennis, pallamano, con spogliatoi e locali accessori.

L'accesso alle strutture avviene da via Chiesa tramite accesso carraio che serve da ingresso per i mezzi addetti alla manutenzione del servizio.



ADEGUATEZZA DIMENSIONALE: BUONA

Superficie zona: 5216 mq

Superficie lorda di pavimento: 62 mq

STATO DI CONSERVAZIONE: BUONO

Idoneità strutturale: Buono

ADEGUATEZZA QUALITATIVA: BUONA

Soddisfacimento del servizio: Buono

Sicurezza: Sufficiente (non è presente marciapiedi per il percorso a piedi da piazza di via Chiesa all'accesso alla struttura)

COMPATIBILITA' CON IL CONTESTO: SUFFICIENTE

Presenza di spazi integrativi: Non sono presenti aree adibite a parcheggio o alla sosta delle biciclette a servizio degli utenti della struttura. I parcheggi pubblici della piazza in via Chiesa (scheda PP-6) risultano distanti per i fruitori del servizio e manca un percorso pedonale dedicato per raggiungere il servizio in sicurezza.

FRUIZIONE: BUONA

Fruibilità: Buona

ACCESSIBILITA'

Ubicazione: il servizio è localizzato lungo la strada principale di attraversamento del centro abitato (via Chiesa) e l'accesso alla struttura avviene direttamente dalla strada pur senza presenza di un marciapiedi.

Accessibilità veicolare: Sufficiente (solo per i mezzi dediti alla manutenzione).

Accessibilità pedonale: Sufficiente

Accessibilità per diversamente abili: non si rilevano barriere architettoniche che non consentano la fruizione del servizio da parte di individui con ridotte capacità motorie.

INTERVENTI MIGLIORATIVI – CONSERVATIVI

Non sono previsti interventi migliorativi, ad eccezione delle opere di manutenzione ordinaria.

Identificazione del servizio
Attrezzature idriche comunali
(Pozzo, acquedotto, deposito, autorimessa)

Codice identificativo
AT-1



Classificazione del servizio: Attrezzature tecnologiche

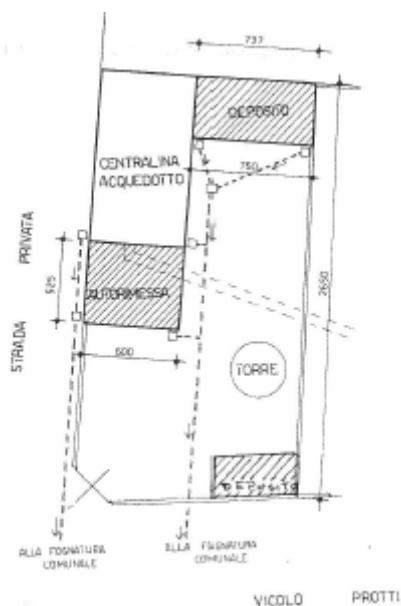
Zona di P.G.T. : Zona F6

Tipo di servizio: *ESISTENTE*

Descrizione

L'acquedotto comunale è localizzato in pieno centro abitato lungo Vicolo Protti e serve il centro abitato di Mezzana Bigli (capoluogo).

Il pozzo ed il serbatoio sono stati affiancati in epoca recente da un'antenna per la telefonia mobile; sono presenti all'interno dell'area anche un deposito comunale ed un'autorimessa per il ricovero di macchinari o mezzi comunali.



ADEGUATEZZA DIMENSIONALE: BUONA

Superficie zona: 972 mq

Superficie lorda di pavimento: 142 mq

STATO DI CONSERVAZIONE: SUFFICIENTE

Idoneità strutturale: Sufficiente

ADEGUATEZZA QUALITATIVA: Sufficiente

Soddisfacimento del servizio: Buono

Sicurezza: Scarso

COMPATIBILITA' CON IL CONTESTO: SUFFICIENTE

Nelle vicinanze sono presenti esclusivamente aree residenziali; le recinzioni e l'accesso alle strutture risultano scarsamente idonee e necessitano manutenzione, mentre il cortile di pertinenza della struttura necessita di adeguata sistemazione per migliore fruizione dei servizi individuati.

ACCESSIBILITA'

Ubicazione: le attrezzature sono localizzate in vicolo Protti

Accessibilità veicolare: Buona – vicolo Protti

Accessibilità pedonale: Buona – vicolo Protti

INTERVENTI MIGLIORATIVI – CONSERVATIVI

Non sono previsti interventi migliorativi del servizio, ad eccezione della manutenzione ordinaria.

Identificazione del servizio
Fossa Imhoff per depurazione

Codice identificativo
AT-2



Classificazione del servizio: Attrezzature tecnologiche

Zona di P.G.T. : Zona F6

Tipo di servizio: *ESISTENTE*

Descrizione

La fossa Imhoff è ubicata a Sud-Ovest del centro abitato, all'intersezione tra la strada dell'argine e la strada che conduce a Cascine Nuove; serve l'intero abitato del capoluogo di Mezzana Bigli fino al cimitero e scarica nel corso d'acqua che costeggia l'argine .

ADEGUATEZZA DIMENSIONALE: BUONA

Superficie lorda di pavimento: 628 mq

STATO DI CONSERVAZIONE: SUFFICIENTE

Idoneità strutturale: Sufficiente

ADEGUATEZZA QUALITATIVA: SUFFICIENTE

Soddisfacimento del servizio: Sufficiente

Sicurezza: Scarsa

COMPATIBILITA' CON IL CONTESTO: BUONA

Presenza di spazi integrativi: Nessuno

ACCESSIBILITA'

Ubicazione: il punto di raccolta delle acque è localizzato all'intersezione tra la strada dell'argine e la strada che conduce a Cascine Nuove.

Accessibilità veicolare: Buona

Accessibilità pedonale: Buona

INTERVENTI MIGLIORATIVI – CONSERVATIVI

Non sono previsti interventi sul servizio, ad eccezione della manutenzione ordinaria.

Identificazione del servizio

Attrezzature idriche comunali

(Pozzo, acquedotto, locali tecnici) (Casoni Borroni)

Codice identificativo

AT-3**Classificazione del servizio:** Attrezzature tecnologiche**Zona di P.G.T. :** Zona F6**Tipo di servizio:** *ESISTENTE***Descrizione**

Il pozzo comunale è localizzato lungo la strada che dall'argine attraversa il centro abitato di Casoni Borroni nei pressi di quartiere Dosso; il locale dei filtri e di distribuzione, ubicato qualche decina di metri più distante, serve la frazione Casoni Borroni.

ADEGUATEZZA DIMENSIONALE: BUONA**Superficie zona:** 129 mq + 26 mq**Superficie lorda di pavimento:** 26 mq (centralina impianti di trattamento e filtraggio)**STATO DI CONSERVAZIONE: BUONO****Idoneità strutturale:** Buona**ADEGUATEZZA QUALITATIVA: Sufficiente****Soddisfacimento del servizio:** Buono**Sicurezza:** Scarso

COMPATIBILITA' CON IL CONTESTO: SUFFICIENTE

Nelle vicinanze sono presenti aree residenziali ed altri servizi; le recinzioni risultano scarsamente idonee alla sicurezza dei luoghi e necessitano di manutenzioni.

ACCESSIBILITA'

Ubicazione: le attrezzature sono localizzate lungo la strada che attraversa Casoni Borroni nelle vicinanze di quartiere Dosso

Accessibilità veicolare: Buona

Accessibilità pedonale: Buona

INTERVENTI MIGLIORATIVI – CONSERVATIVI

Non sono previsti interventi migliorativi del servizio, ad eccezione della consueta manutenzione ordinaria.

Identificazione del servizio
Impianto di depurazione (Casoni Borroni)

Codice identificativo
AT-4



Classificazione del servizio: Attrezzature tecnologiche

Zona di P.G.T. : Zona F6

Tipo di servizio: *ESISTENTE*

Descrizione

L'impianto di depurazione delle acque serve il centro abitato di tutta la Frazione Casoni Borroni.

ADEGUATEZZA DIMENSIONALE: BUONA

Superficie zona: 538 mq

STATO DI CONSERVAZIONE: BUONO

Idoneità strutturale: Buona

ADEGUATEZZA QUALITATIVA: BUONA

Soddisfacimento del servizio: Buono

Sicurezza: Buono

COMPATIBILITA' CON IL CONTESTO: SUFFICIENTE

Nelle vicinanze sono presenti aree residenziali.

ACCESSIBILITA'

Ubicazione: le attrezzature sono localizzate a Sud-Ovest del centro abitato di Casoni Borroni, raggiungibili mediante strada sterrata alla fine di via Agogna.

Accessibilità veicolare: Sufficiente

Accessibilità pedonale: Sufficiente

INTERVENTI MIGLIORATIVI – CONSERVATIVI

Non sono previsti interventi migliorativi del servizio, ad eccezione della consueta manutenzione ordinaria.

Identificazione del servizio

Attrezzature idriche comunali

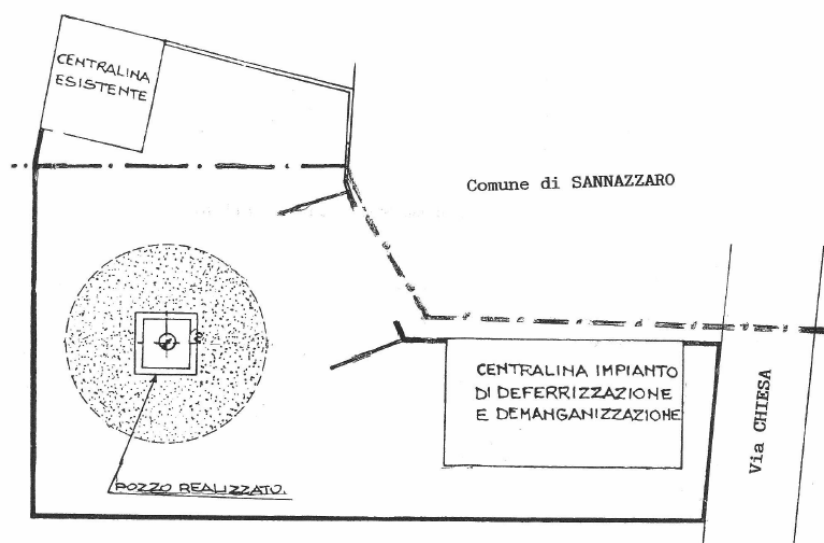
(Pozzo, acquedotto, magazzini) (Balossa Bigli)

Codice identificativo

AT-5**Classificazione del servizio:** Attrezzature tecnologiche**Zona di P.G.T. :** Zona F6**Tipo di servizio:** **ESISTENTE****Descrizione**

Il pozzo comunale è localizzato lungo la strada che attraversa il centro abitato di Balossa Bigli in direzione di Frazione Savasini (Sannazzaro de' Burgondi) e serve sia l'abitato di Balossa Bigli, sia quello di Savasini.

L'accesso è garantito da via Chiesa raggiungendo l'accesso (carraio) alle strutture di servizio mediante una strada in ghiaia, dalla quale è possibile entrare, mediante accesso pedonale, nei locali tecnici.

PLANIMETRIA**ADEGUATEZZA DIMENSIONALE: BUONA**

Superficie di zona: 363 mq

Superficie lorda di pavimento: 55 mq

STATO DI CONSERVAZIONE: BUONO

Idoneità strutturale: Buona

ADEGUATEZZA QUALITATIVA: BUONA

Soddisfamento del servizio: Buono

Sicurezza: Scarso

COMPATIBILITA' CON IL CONTESTO: SUFFICIENTE

Nelle vicinanze sono presenti aree residenziali ed altri servizi (parcheggi pubblici); le recinzioni risultano scarsamente idonee alla sicurezza dei luoghi, data la carenza di impianto per la videosorveglianza.

ACCESSIBILITA'

Ubicazione: le attrezzature sono localizzate lungo via Chiesa, al confine tra il centro abitato di Balossa Bigli (Mezzana Bigli) e quello di Savasini (Sannazzaro de' Burgondi).

Accessibilità veicolare: Buona

Accessibilità pedonale: Buona

INTERVENTI MIGLIORATIVI – CONSERVATIVI

Non sono previsti interventi migliorativi del servizio, ad eccezione della consueta manutenzione ordinaria.

Identificazione del servizio
Percorso ciclo-pedonale

Codice identificativo
AM-1



Classificazione del servizio: Attrezzature per la mobilità

Zona di P.G.T. : Zona F6

Tipo di servizio: *ESISTENTE*

Descrizione

Il percorso ciclo-pedonale è di recente realizzazione. Il viale che dalla Chiesa di San Rocco porta al Centro Sportivo ed al cimitero urbano è intitolato alla Cittadinanza Umanitaria nel rispetto di un progetto internazionale dei Lions Club che punta a valorizzare l'aggregazione dei popoli ed a considerare ogni uomo come cittadino del mondo.

Consente di unire i servizi localizzati nell'estrema parte Est del centro abitato (cimitero e Centro Sportivo) con il centro urbano di Mezzana Bigli senza fare uso di mezzi motorizzati, e sfruttando i marciapiedi esistenti.

ADEGUATEZZA DIMENSIONALE: OTTIMA

Superficie di zona: 1.532 mq

STATO DI CONSERVAZIONE: OTTIMO

Idoneità strutturale: Ottima

ADEGUATEZZA QUALITATIVA: OTTIMA

Soddisfacimento del servizio: Ottimo

Sicurezza: Buona

COMPATIBILITA' CON IL CONTESTO: OTTIMA

Nelle vicinanze sono presenti aree residenziali ed altri servizi.

ACCESSIBILITA'

Ubicazione: le attrezzature sono localizzate all'ingresso di Mezzana Bigli da Sannazzaro de' Burgondi, tra la Chiesa di San Rocco ed il parcheggio pubblico del Centro Sportivo "Confalonieri".

Accessibilità veicolare: Ottima

Accessibilità pedonale: Ottima

Accessibilità per diversamente abili: L'accessibilità è garantita.

INTERVENTI MIGLIORATIVI – CONSERVATIVI

Non sono previsti interventi migliorativi del servizio, ad eccezione della consueta manutenzione ordinaria.